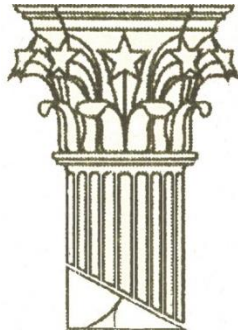


МИНИСТЕРСТВО ОБРАЗОВАНИЯ И НАУКИ  
РОССИЙСКОЙ ФЕДЕРАЦИИ  
Белгородский государственный технологический университет  
им. В. Г. Шухова  
кафедра архитектуры и градостроительства

Утверждено  
научно-методическим советом  
университета

## **ПРОЕКТИРОВАНИЕ ИНТЕРЬЕРА ЖИЛОГО ЗДАНИЯ**

Методические указания  
к выполнению индивидуального задания для студентов  
среднего профессионального образования специальности  
07.02.01 – Архитектура



Белгород  
2018

УДК 747 (07)

ББК 85.128я7

П 79

Составители:

ст. преп. В.К. Горожанкин

ст. преп. Е.И. Ладик

Рецензент проф. И.А. Дегтев

П 79 **Проектирование интерьера жилого здания:**

методические указания и задания к выполнению курсового проекта для студентов специальности 07.02.01 – Архитектура /сост.: В.К. Горожанкин, Е.И. Ладик – Белгород: Изд-во БГТУ, 2018. – 32 с.

В данном издании приведены основные принципы проектирования интерьера жилого здания: овладение приёмами организации внутреннего пространства, определение комплекса требований, предъявляемых к организации интерьера (функциональных, объёмно-пространственных, конструктивных, технологических, цветоцветовых, эстетических и др.), освоение методов проектирования интерьера как комплексной архитектурной среды.

Методические указания предназначены для студентов специальности среднего профессионального образования 07.02.01 – Архитектура.

УДК 747(07)

ББК 85.128я7

©Белгородский государственный  
технологический университет  
(БГТУ) им. В.Г. Шухова, 2018

## ОГЛАВЛЕНИЕ

Введение.....	4
1. Цель и задачи проектирования интерьера жилого здания.....	4
2. Задание на проектирование.....	5
3. Требования к организации внутреннего пространства.....	5
4. Принципы и приёмы функционально-пространственной организации интерьера.....	6
5. Методы построения архитектурно-планировочной композиции внутреннего пространства.....	6
6. Средства организации внутреннего пространства.....	7
7. Последовательность выполнения индивидуального задания.....	9
8. Содержание курсового проекта.....	10
Приложения.....	11
Приложение 1. Взаимосвязь внутреннего и внешнего пространства.....	11
Приложение 2. Основные приёмы стиливой организации интерьера.....	13
Приложение 3. Основные приёмы организации пространственной структуры жилых зданий.....	15
Приложение 4. Влияние конструктивного решения на художественный образ сооружения.....	19
Приложение 5. Декор в интерьерах зданий современной архитектуры.....	20
Приложение 6. Приёмы естественного освещения здания.....	21
Приложение 7. Приёмы цветовой организации интерьера.....	23
Приложение 8. Студенческие курсовые работы.....	25
Терминологический словарь.....	29
Библиографический список.....	31

## **ВВЕДЕНИЕ**

Архитектурно-художественное оформление внутреннего пространства жилого здания обеспечивает благоприятные условия жизнедеятельности. Дизайн внутреннего пространства здания и его отдельных помещений зависит от их функционального назначения.

Проектируя интерьер, архитектор с необходимостью продумывает все его детали: пространственную композицию и стилевое решение, подбор отделочных материалов, размещение мебели и оборудования, учитывает цветовую гамму и характер освещения.

Сегодняшний день несёт возможность реализации разнообразных идей: изогнутых или прямых, стеклянных или расписанных стен, оконных проёмов необычных форм, нестандартных перекрытий. Очень важно при всем многообразии создать единое идейно-художественное содержание, отвечающее как утилитарным, так и эстетическим потребностям человека.

### **1. ЦЕЛЬ И ЗАДАЧИ ПРОЕКТИРОВАНИЯ ИНТЕРЬЕРА ЖИЛОГО ЗДАНИЯ**

Учебная цель данного курсового задания – научить студентов решать сложные задачи формирования интерьеров жилого здания.

Эта цель разбивается на основные задачи:

1. Изучить отечественный и зарубежный опыт проектирования интерьеров жилых зданий и в его анализе извлечь средства архитектурной выразительности.

2. Получить навыки проектного анализа, моделирования художественного образа и конструирования архитектурных форм.

3. Изучить приёмы организации внутреннего пространства и средства организационного моделирования.

4. Ознакомиться с комплексом требований, предъявляемых к организации интерьера жилого здания (функциональных, объёмно-пространственных, конструктивных, технологических, цветоцветовых, эстетических и др.).

5. Начать изучение метода проектирования интерьера как комплекса задач создания единой архитектурной среды.

## **2. ЗАДАНИЕ НА ПРОЕКТИРОВАНИЕ**

Для разработки проекта интерьера предусматривается продолжение работы, выполненной студентами на предыдущем этапе обучения в проекте малоэтажного жилого здания.

По согласованию с руководителем студент выбирает одну из наиболее крупных групп помещений:

- прихожая + гостиная;
- кухня + столовая;
- ванная комната + спальная;

при наличии атриума или фонаря верхнего света их можно включить в любую группу.

## **3. ТРЕБОВАНИЯ К ОРГАНИЗАЦИИ ВНУТРЕННЕГО ПРОСТРАНСТВА**

При проектировании интерьеров архитектор призван создать оптимальные условия для использования внутреннего пространства с учётом требований социального заказа, технических возможностей, влияния стилевых особенностей архитектуры жилья, местных традиций и эстетических ценностей.

Организация внутреннего пространства определяется функциональной целесообразностью и его эстетическим оформлением, в первую очередь, по законам композиции. Внутреннее пространство потенциально обладает силой эмоционального воздействия, оно способно вызвать чувства, выражающие устремлённость к гармонии мира, проявленного в единстве целого и части. Этим определяются требования к созданию художественного образа и композиционному построению интерьера. На его формирование решающее воздействие оказывают как социальные, так и требования градостроительного окружения.

Градостроительные условия задают основу для моделирования внутренней структуры помещений. Среда влияет на общую ориентацию жилого здания, освещение его помещений и планировочную взаимосвязь внешних и внутренних элементов (прил. 1).

#### **4. ПРИНЦИПЫ И ПРИЕМЫ ФУНКЦИОНАЛЬНО-ПРОСТРАНСТВЕННОЙ ОРГАНИЗАЦИИ ИНТЕРЬЕРА**

Многообразие типов жилых зданий объемлет типология функций жилища, основанная на физиологии человека и связанной с ней стабильности процессов проживания. Функции сна, отдыха, индивидуальной работы, функции приёма и приготовления пищи, функции санитарной гигиены, бытовой работы и функция хранения представляют основной состав зон (территорий) квартиры, которые оборудованы соответственно протекающим процессам (приложение 3). Важнейшими принципами функционально-пространственной организации интерьера являются:

- определение необходимого пространства и параметров помещений в зависимости от процесса, происходящего в них;
- создание оптимальных условий проведения процесса, функциональной целесообразности, светового, акустического комфорта, тепловлажностного режима, отвечающего эстетическим требованиям;
- обеспечение оптимальной схемы функциональных взаимосвязей между отдельными помещениями.

Существуют следующие приёмы пространственной организации интерьера:

- коридорная схема – расположение помещений вдоль коммуникационных осей;
- анфиладная схема – расположение помещений одинаковых по назначению и связанных общим пространственным модулем;
- зальная схема – создание единого пространства
- атриумная схема – расположение второстепенных помещений вокруг главного помещения;
- дифференцированная схема – группирование помещений.

#### **5. МЕТОДЫ ПОСТРОЕНИЯ АРХИТЕКТУРНО-ПЛАНИРОВОЧНОЙ КОМПОЗИЦИИ ВНУТРЕННЕГО ПРОСТРАНСТВА**

Формообразование помещений строится на основе гармонизации и психофизиологических закономерностей внутреннего пространства. Применяются два основных метода построения их архитектурно-планировочной композиции. Первый метод основан на чётком разделении всех помещений на однородные функциональные группы: выделение планировочного ядра и элементов функциональных связей.

Второй метод основан на универсальности и многообразном использовании внутреннего пространства, путём создания единого укрупнённого гибкого внутреннего объёма с простым очертанием. В этом случае функциональные группы формируются на основе расчленения внутреннего пространства специальными конструкциями – передвижными перегородками.

## **6. СРЕДСТВА ОРГАНИЗАЦИИ ВНУТРЕННЕГО ПРОСТРАНСТВА**

Особое внимание уделяется конструкциям как материальному средству членений пространства и формирования интерьера. В процессе организации внутреннего пространства с помощью конструкций можно решать следующие задачи:

- выделять внутреннее пространство из внешнего и создавать необходимую его изоляцию;
- раскрывать пространство и создавать проёмы заданной величины, вплоть до возведения сплошных стеклянных стен;
- расчленять пространство при помощи отдельно стоящих опор или стен.

Современный интерьер требует осознанного выбора материалов элементов ограждений и покрытий, перегородок и витражей, открытых ферм с целью создания и эстетического осмысления художественного образа. Формируемое пространство в зависимости от эксплуатационных требований может быть замкнутым и открытым, иметь опоры или быть создано как безопорное свободное пространство (прил. 3).

При отделке помещений можно широко использовать различные строительные материалы, выполняющие конструктивно-технологические, защитные и эстетические функции. Они должны соответствовать содержанию объекта, гармонично сочетаться. В интерьере должен быть выявлен главный ведущий материал на основе свойств формы, фактуры, текстуры и цвета.

Композиционная идея может быть выражена в последовательном применении материалов от более грубых и тяжёлых к более обработанным материалам. С учётом свойств применяемых отделочных материалов (камень, дерево, металлоконструкции, стекло) повышается эстетическая выразительность внутреннего пространства (прил. 4).

Общее цветовое решение интерьера определяется цветовым планом, в котором необходимо учитывать цвет каждого элемента,

составляющего предметную среду и оттенки. Основой плана должен быть цвет основных поверхностей (стен, потолка, пола), к которым в соответствии с общим художественным решением интерьера следует подбирать цвет мебели, дверей, драпировок, декоративных элементов и т. д.

При проектировании цветовой отделки интерьеров здания следует учитывать:

- общий характер цветоцветовой среды в интерьере в соответствии с назначением помещения;
- особенности объёмно-пространственной структуры интерьера;
- необходимость создания композиционного единства внутреннего пространства;
- необходимость создания эстетически выразительной цветовой композиции;
- особенности светового климата района строительства и ориентацию помещения по сторонам горизонта;
- спектральный состав искусственных источников света, освещающих интерьер;
- основные закономерности образования гармоничных цветовых сочетаний.

*Принципы цветовой гармонизации интерьера:* а) классическая триада - используются цвета, которые равномерно распределены по всему цветовому кругу; б) Контрастная триада строится путём замены дополнительного цвета двумя соседними. Для новичков считается оптимальной, её сложно испортить. в) Ряд нюансной гармонии - цвета расположены рядом друг с другом на цветовом круге. Они хорошо сочетаются и создают спокойный и комфортный дизайн. г) Прямоугольная схема состоит из четырёх цветов, каждая пара из которых – дополнительные. д) Квадратная схема практически повторяет прямоугольную схему, но цвета в ней равноудалённые по кругу. Здесь также стоит выбрать один доминирующий по площади цвет (приложение 7).

Наряду с материалом и цветом важная роль в интерьере отводится световому решению. Освещение интерьера может быть запроектировано естественным, совмещённым и искусственным. Это зависит от климатических условий, архитектурно-планировочной структуры здания, его размеров и формы, функционального назначения. При использовании естественного освещения необходимо учитывать нормативное значение коэффициента естественной освещённости (КЕО). Искусственное освещение должно обеспечивать в интерьере благоприятное распределение яркости.



Различные приёмы освещения выявляют характер интерьера, пропорции помещения, их ритмический строй и пластику архитектурных деталей (приложение 6).

Проектирование интерьера связано с решением задач по организации предметной среды. Это своего рода «синтез» оборудования и архитектурных элементов в интерьере, взаимосвязь которых достигается за счёт:

- непосредственной физической связи предметного наполнения и среды;
- закрепления геометрических осей формы помещений или направлений с помощью оборудования;
- стилистического единства оборудования.

Повышению силы воздействия художественного образа способствует наличие в интерьере произведений и декоративного искусства. Осуществлённый на основе единого стиля композиционный синтез архитектуры и живописи, объединённых в арт-объектах, позволяет получить гармоничную среду (см. прил. 5).

Этому также способствует введение в интерьер элементов живой природы. Существуют следующие композиционные приёмы связи внутреннего пространства жилья с природой (см. прил. 1)

- охват внутренним пространством элементов природы (цветов, газона, деревьев и др.);
- включение в композицию здания внешнего пространства в виде двориков;
- раскрытие интерьера на окружающий ландшафт посредством пластики плана развитого периметра наружного остекления.

Задача архитектора – создать пространственную структуру внутри архитектурного сооружения, обеспечивающую визуальный и эмоциональный комфорт.

Состав рабочих чертежей архитектурного решения интерьера как раздела, включаемого в состав проекта выполняется по ГОСТ 21.507-81 (прил.8).

## **7. ПОСЛЕДОВАТЕЛЬНОСТЬ ВЫПОЛНЕНИЯ ИНДИВИДУАЛЬНОГО ЗАДАНИЯ**

Разработка проекта состоит из следующих основных этапов.

### **1-й этап – предпроектный анализ**

1. Выдача задания на проектирование сопровождается вводной лекцией. Рассматриваются требования, предъявляемые к проекту,

выдаётся график работы, рекомендуется литература для ознакомления с зарубежным и отечественным опытом по теме.

2. Сбор материала по теме. Анализ отечественного и зарубежного опыта и выбор стиля (см. прил. 2).

### **2-й этап – творческий поиск**

1. Выполнение в аудитории клаузуры по теме проекта с последующим анализом.

2. Разработка эскиза-идеи. Выработка первичной гипотезы. Анализ и синтез ряда вариантов и выбор эскизного решения, удовлетворяющего требованиям задания и содержащего определённую идею.

### **3-й этап – эскизный проект**

1. Детальная разработка проектного решения в заданных масштабах.

2. Уточнение чертежей планов, развёрток, перспективы.

### **4-й этап – графическое выполнение проекта**

1. Оформление проекта на листах ватмана формата А1. Техника выполнения экспозиционных материалов – линейная графика тушью, исполненная рейсфедером с отмыжкой, гуашь, коллаж и пр.

Возможно выполнение проекта средствами компьютерной графики.

Защита курсового проекта.

*Таблица 1*

### **График курсового проектирования**

№ п/п	Этап	Готовность	Сроки выполнения
1	Выдача задания, изучение литературных источников	10 %	1 неделя
2	Клаузура	15 %	2 неделя
3	Разработка эскиза-идеи	40%	3 неделя
4	Разработка эскизного проекта	70%	4-5 неделя
5	Выполнение проекта на подрамнике	100%	6-7 неделя

## **8. СОДЕРЖАНИЕ КУРСОВОГО ПРОЕКТА**

1. План пола с расстановкой мебели М 1:50 (1:10; 1:20).

2. План потолка М 1:50 (1:100; 1: 20).

3. Развёртки стен М 1:50 (1:10; 1:20).

#### 4. Перспектива интерьера помещения.

На планах, развёртках стен, перспективе должны быть отражены решения по отделке помещения, цветовое решение, освещение. Также должны быть проработаны чертежи с показом элементов предметного наполнения (мебель, светильники, произведения монументально-декоративного искусства, малые формы, озеленение и др.).

### Приложения

#### *Приложение 1*

#### **Взаимосвязь внутреннего и внешнего пространства.**

**Композиционные приёмы связи внутреннего и внешнего пространства.**

1. включение в интерьер «патио» пространства в виде озеленённых уголков (Культурный центр и музей им.Гейдара Алиева, Заха Хадид,Баку, Азербайджан)

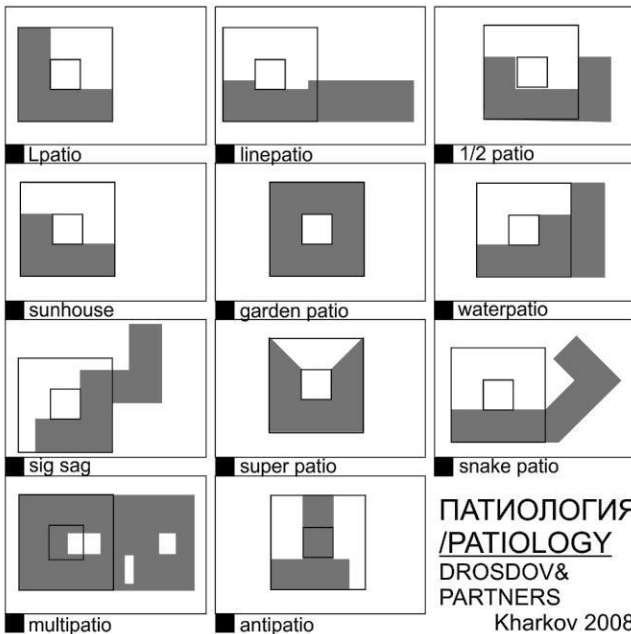


*Приложение 1 (продолжение)*

2. раскрытие интерьера на благоустройство и окружающий ландшафт посредством наружного остекления (собственный дом архитектора О. Дроздова «антипатио» в Харькове).



3. Схема планировочной структуры жилых домов, включающих patio-пространства и атриумы (патиология О. Дроздова.)



*Приложение 1 (продолжение)*

4. Kengo Kuma & Associates. Конкурсный проект Музея Естествознания в Копенгагене. Пример линейного патио, охватывающего ландшафтную компоненту.

*Приложение 2***Основные приёмы стилевой организации интерьера**

1. Ванная в стиле футуризм



## 2. Гостиная в стиле хай-тек



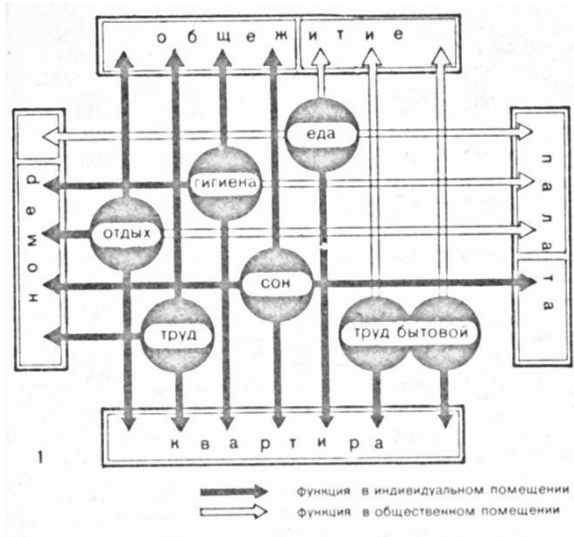
## 3. Спальная в стиле минимализм



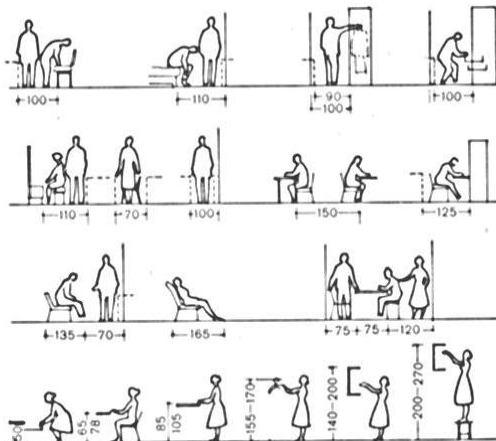
## Приложение 3.

Основные приёмы организации пространственной структуры жилых зданий

## 1. модель организации типовых жилых ячеек (по В.Р. Ранневу).

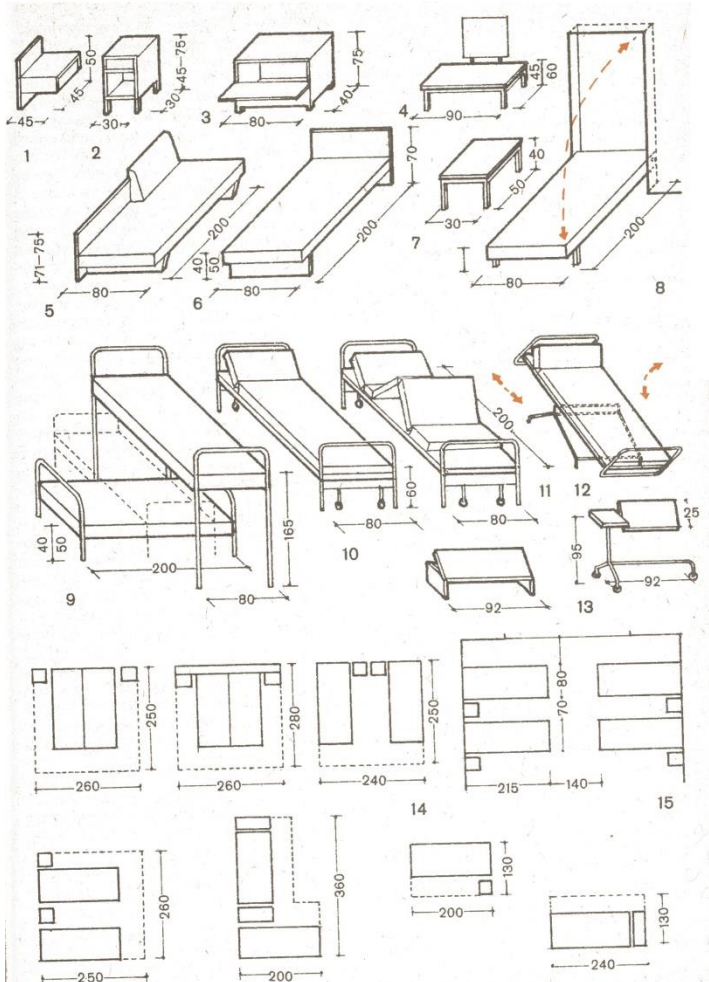


## 2. Габариты проходов и высот элементов оборудования (размеры в см.)



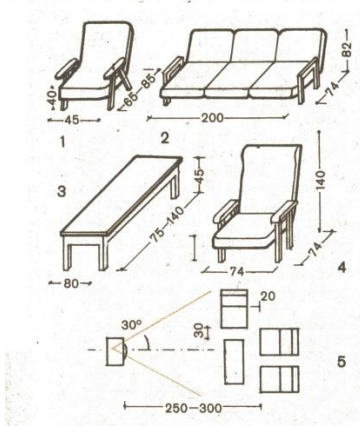
## Приложение 3 (продолжение)

3. Мебель и организация зоны сна: 1-3 прикроватные тумбы; 4 – столик туалетный; 5 – кровать-диван; 6 – кровать; 7 – пуфик; 8 – откидная кровать; 9 – двухъярусная кровать; 10 – общебольничная кровать; 11,12 – специальная больничная кровать; 13 – надкроватные столики; 14 – варианты планировки спальни зоны; 15 – расположение больничных коек



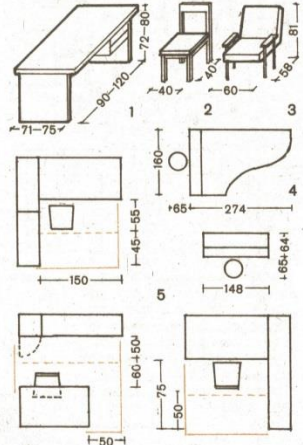


4. Мебель и организация зоны отдыха (размеры в см.): 1- кресло; 2 – диван; 3 – столик журнальный; 4- кресло с высокой спинкой; 5 – размещение у телевизора



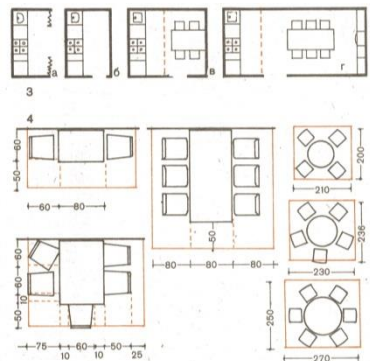
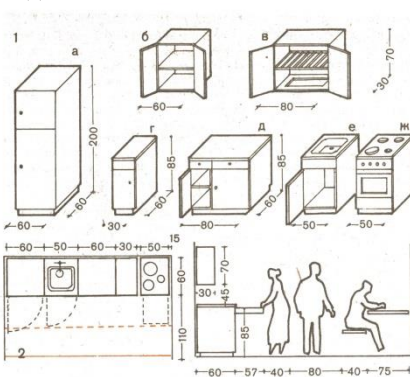
Приложение 3 (продолжение)

5. Мебель и организация зоны для работы (размеры в см.): 1- рабочий стол; 2- стул; 3- кресло; 4- рояль и пианино; 5- варианты рабочего места



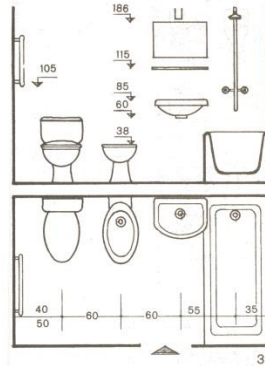
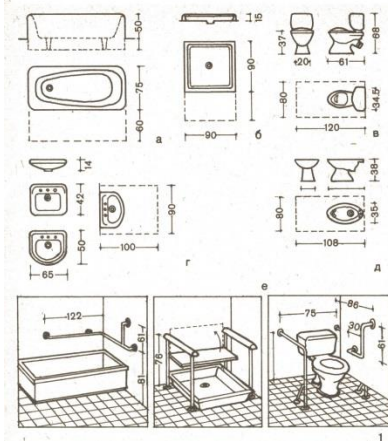
6. Мебель и организация зоны приготовления и приёма пищи:

1- кухонное оборудование (а-шкаф; б-полка; в-сушилка; г-тумба; д-рабочий стол е- мойка; ж-плита); 2- организация зоны; 3- типы кухонь (а-акухня-ниша; б-кухня; в- кухня-столовая; г-объединение кухни и столовой); 4-размещение обеденного стола

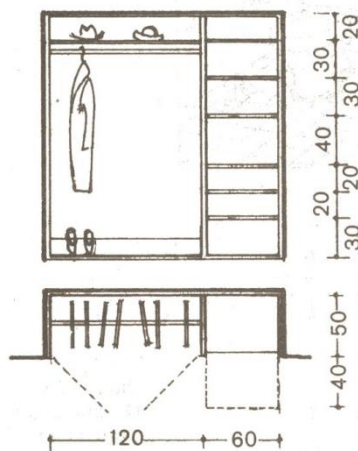
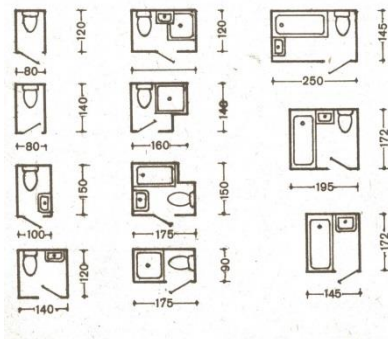


Приложение 3 (продолжение)

7. Организация санитарно-технических помещений: 1- оборудование (а-ванная; б-душевой поддон; в-унитаз; д-биде; г- умывальники; д-поручни); 2- примеры планировки; 3- размещение санитарных приборов в ванной комнате



8. Мебель для хранения: встроенный шкаф



**Влияние конструктивного решения на художественный образ**

1. Фонари верхнего света в выставочном зале по схеме фрактальной геометрии (стиль минимализм).



2. Н. Гримшоу. Геодезический купол в покрытии парка «Эдем», Корнуолл, 2001 (стиль хай-тек)



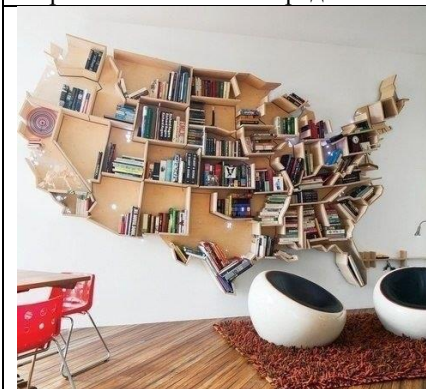
**Декор в интерьерах зданий современной архитектуры:**



Обрамление бытовых предметов



Поп-арт мебель, опт-арт декор



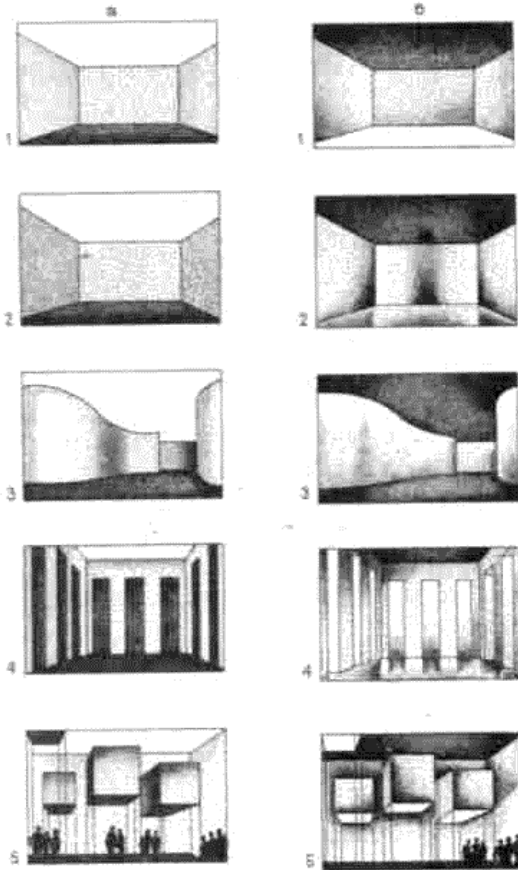
Арт-объект в интерьере



### Приёмы организованного освещения здания

*a* - соответствие контрастов природным; *б* – контрастное освещение, создающие впечатление театрального эффекта:

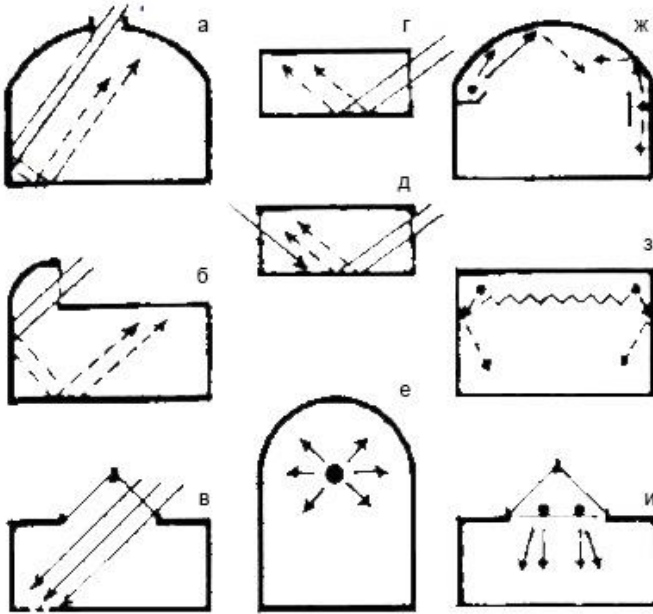
- 1 - распределение яркостей, не соответствующее природному;  
 2 - неравномерное распределение яркостей на плоскости;  
 3 - равномерное распределение яркостей на криволинейной поверхности; 4 - «разрушение» светом архитектурного ритма; 5 - освещение снизу, несоответствие природным контрастам



Продолжение прил.б.

Характер освещения в зависимости от положения источника света:  
 Естественное освещение - концентрированное (а), направленное (б),  
 заливающее (в), боковое (г), двухстороннее (д).

Искусственное освещение - прямое (е), отражённое (ж), «парящий  
 потолок» (з), имитирующее (и).



Ле Корбюзье. Капелла в Роншане, 1956. Эффекты освещения интерьера.

**Приёмы цветовой организации интерьера**

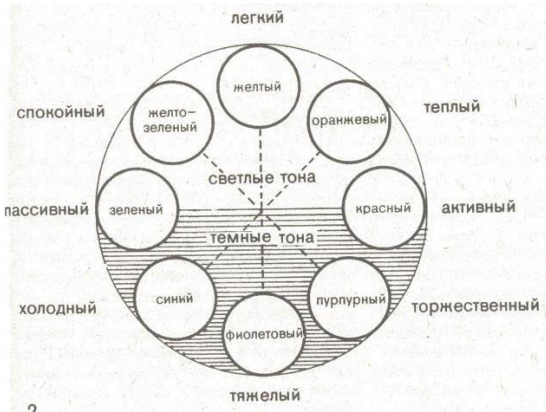
Триада



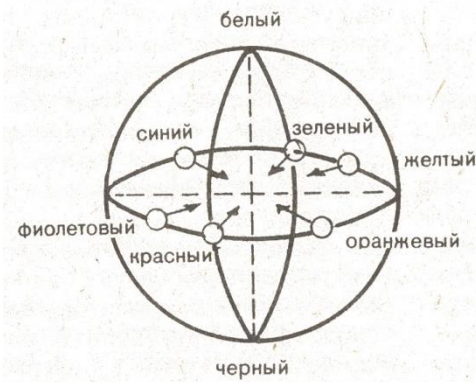
12-цветовой круг



132-цветная палитра



Цветовые ассоциации



Цветовая сфера

## Приложение 7 (продолжение)

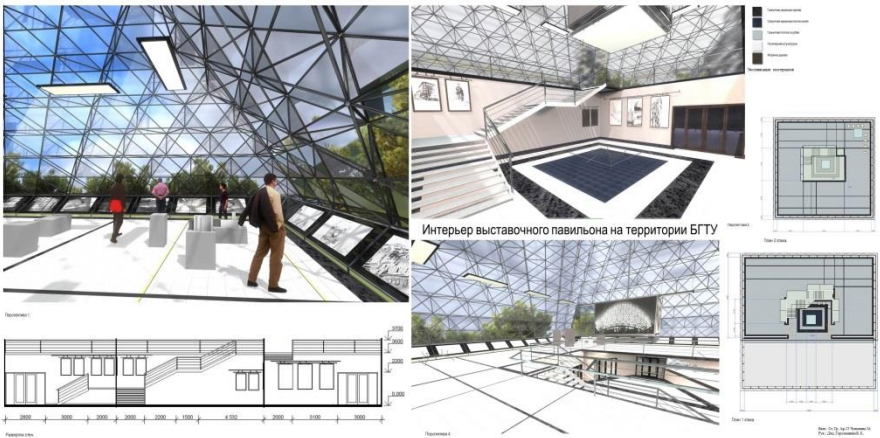
	<p>Палитры тёплых и холодных цветов.</p>
	<p>Цветовой круг. Классическая триада</p>
	<p>Цветовой круг. Контрастная триада.</p>
	<p>Цветовой круг. Ньюансная гармония.</p>
	<p>Цветовой круг. Прямоугольная схема</p>
	<p>Цветовой круг. Квадратная схема</p>



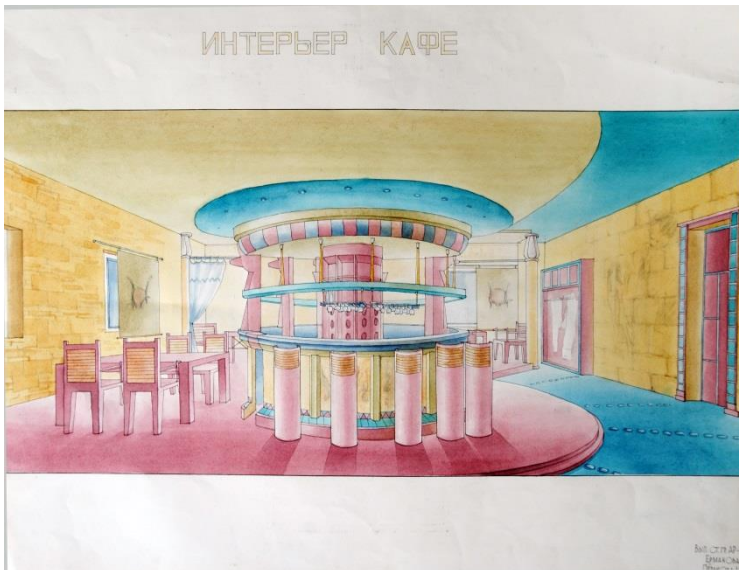
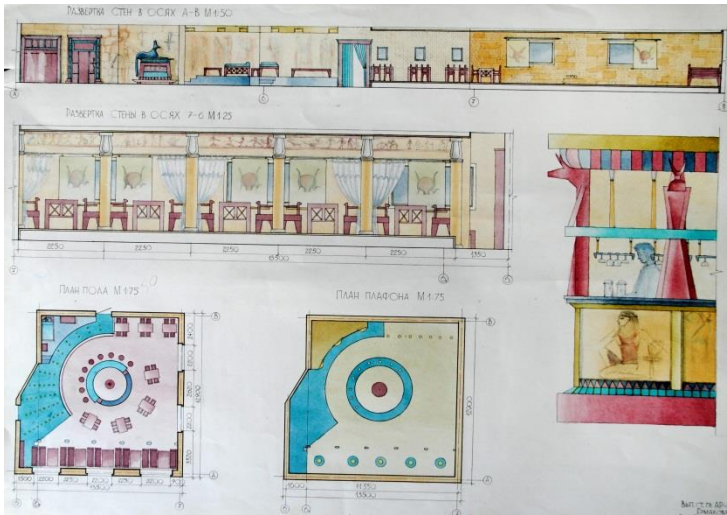
Студенческие курсовые работы.



Интерьер выставочного зала БГТУ им В.Г. Шухова.  
 Вып. ст. 2 курса Нетикова Е, рук. преп. Лоншаков Д.А.



Интерьер выставочного зала БГТУ им В.Г. Шухова.  
 Вып. ст. 2 курса Чувилина М, рук. доц. Горожанкин В.К.

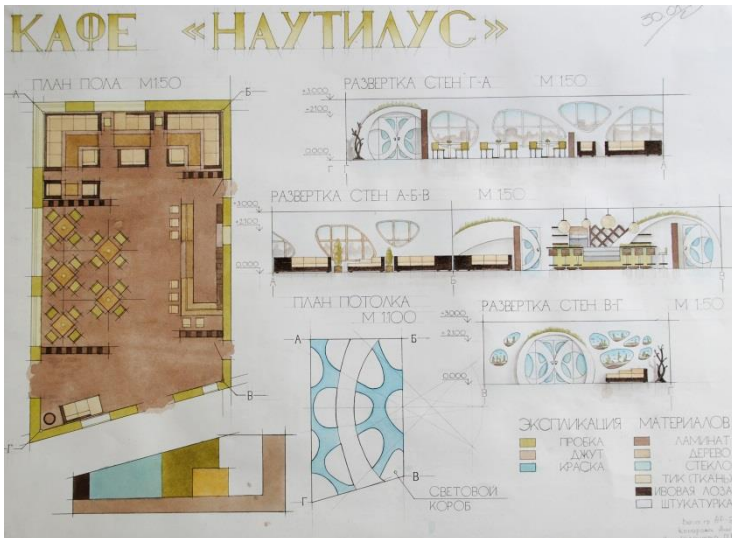
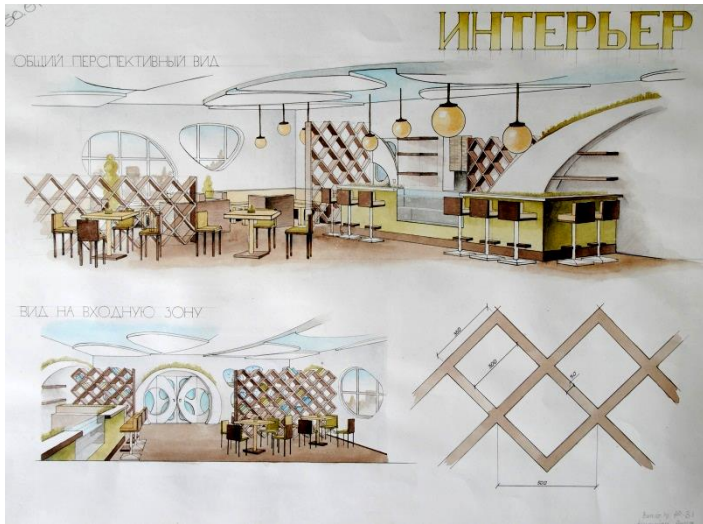


Интерьер кафе.  
Вып. ст. 3 курса Ермакова А., рук. проф. Перькова М.В.

## Продолжение приложения 8



Интерьер кафе.  
Вып. ст. 3 курса Федулов Г., рук. доц. Калинин Ю.М.



Интерьер кафе «Наutilus».  
Вып. ст. 3 курса Комарова А., рук. ст. преп. Кудашева П.В.

## ТЕРМИНОЛОГИЧЕСКИЙ СЛОВАРЬ

**АКЦЕНТ** – прием, основанный на наиболее сильном противопоставлении и подчеркивании какой либо детали по величине, положению в пространстве, освещенности и цвету.

**АРХИТЕКТУРНОЕ РЕШЕНИЕ** - часть проектной работы, направленной на создание документации для производства строительных работ. Архитектурное решение или архитектурный раздел отвечает за общие визуальные и функциональные характеристики проектируемого сооружения, планировочную схему и эргономику.

**БАНСАЙ** – искусство выращивания карликовых деревьев, из которых японцы создавали миниатюрные сады.

**ГАРМОНИЯ** – соразмерность, согласованность отдельных элементов и явлений, специфическое единство в многообразии (гармония в пропорциональности, цвете, фактуре).

**ДИССОНАНС** – нарушение гармонии, проявляющееся в несоответствии формы и содержания, внешнего облика предметов и их сущности.

**ДИЗАЙН** (англ. *Design* - творческий замысел, план, намерение, проект, расчет, конструкция, эскиз, рисунок, узор, искусство композиции) – это творческий метод, процесс и результат художественно-технического проектирования промышленных изделий, их комплексов и систем, ориентированного на достижение наиболее полного соответствия создаваемых объектов и среды в целом возможностям и потребности человека как утилитарным, так и эстетическим. Дизайн — специфический ряд проектной деятельности, объединивший художественно-предметное творчество и научно обоснованную инженерную практику в сфере индустриального производства.

**ДОМИНАНТА** – главный по силе художественной выразительности акцент, которому подчинены другие элементы. Доминанта может проявиться в форме, цвете, фактуре или идейном содержании.

**ИКЕБАНА** – древнее искусство аранжировки цветов, зародившееся в Японии. В переводе с японского означает «сохранение цветов во второй жизни». Развиваясь в течение почти XV в., икебана превратилась в самостоятельный вид искусства.

**ИНТЕРЬЕР** (лат. – внутри) – архитектурно и художественно оформленное внутреннее пространство здания, обеспечивающее человеку благоприятные условия жизнедеятельности; внутреннее

пространство здания или отдельного помещения, архитектурное решение которого определяется его функциональным назначением.

**ЛАНДШАФТНАЯ АРХИТЕКТУРА** – искусство создавать гармоничное сочетание естественного ландшафта с освоенными человеком территориями, населёнными пунктами, архитектурными комплексами и сооружениями. В задачи ландшафтной архитектуры входят охрана естественных ландшафтов и создание новых (садово-парковое искусство), планомерное развитие системы естественных и искусственных ландшафтов.

**МОДА** – (французский термин «mode», произошедший от латинского «modus» - мера, способ, правило) – непродолжительное господство определённого вкуса в какой-либо сфере жизни или культуры. В отличие от стиля мода отражает более кратковременные и поверхностные изменения внешних форм бытовых предметов и художественных произведений.

**ПАТИО** – «внутренний двор», символизирующий общность рода.

**СТИЛЬ** – общность образной системы, средств художественной выразительности, творческих приемов, обусловленная единством идейно-художественного содержания. Можно выделить стиль отдельных произведений или жанра, индивидуальный стиль (творческая манера) отдельного автора, а также стиль целых эпох или крупных художественных направлений (романский стиль, готика, возрождение, барокко, рококо, классицизм).

**ФЛОРАРИУМ** – специальное устройство, изготовленное из стекла или прозрачного пластика, внутри которого создана флора – композиция. Может иметь специальные инженерные устройства для достижения определённых эстетических эффектов (дождя, водопада, ветра). Это, как правило, эпифитарии, полударии и кактусарии – наиболее нежные растения, нуждающиеся в специальном уходе.

**БИБЛИОГРАФИЧЕСКИЙ СПИСОК**

1. Чидзиива Х. Гармония цвета. Руководство по созданию цветовых комбинаций/ Астрель АСТ, М.: 2003. 86 с.
2. Иттен И. Искусство цвета. Издатель Д. Аронов, М.: 2004. 53 с.
3. *Лазарев А.Г.* Технология проектирования гражданских зданий/ под общ.ред. А.Г.Лазарева. Ростов на Д:Феникс, 2007.285с.:ил.
4. Новикова Е.Б. Интерьер общественных зданий/ М.: Стройиздат, 1991. 368 с.
5. *Пономарева Е.С.* Интерьер гражданских зданий/: Высшэйша школа. Минск, 1991. 255 с.
6. *Ранеев В.Р.* Интерьер/Высшая школа. М., 1987.-232 с.
7. *Степанов А.И., Малыгин В.И., Иванова Г.И.* Объемно-пространственная композиция: учебник/ Архитектура-С, М.: 2014. 256 с.
8. Фрилинг Г., Ауэр К. Человек – цвет – пространство/Стройиздат, М.: 1973. 117 с
9. Шимко В.Т.Архитектурно-дизайнерское проектирование городской среды / Архитектура-С, М.: 2006. 382 с.

Учебное издание

## **ПРОЕКТИРОВАНИЕ ИНТЕРЬЕРА ЖИЛОГО ЗДАНИЯ**

Методические указания  
к выполнению индивидуального задания для студентов  
специальности среднего профессионального образования  
07.02.01 – Архитектура

Составители:  
Горожанкин Валентин Константинович  
Ладик Елена Игоревна

Формат 60x84/16 Усл.печ. л.2,0. Уч. изд. л. 1,3.  
Тираж 70 экз. Заказ Цена  
Белгородский государственный технологический университет им.  
В.Г.Шухова  
308012, г. Белгород, ул. Костюкова, 46