

МИНИСТЕРСТВО ОБРАЗОВАНИЯ И НАУКИ
РОССИЙСКОЙ ФЕДЕРАЦИИ
БЕЛГОРОДСКИЙ ГОСУДАРСТВЕННЫЙ ТЕХНОЛОГИЧЕСКИЙ УНИВЕРСИТЕТ
им. В. Г. ШУХОВА
(БГТУ им. В.Г. Шухова)
Кафедра архитектуры и градостроительства

Утверждено
научно-методическим советом
университета

МАГИСТЕРСКАЯ ДИССЕРТАЦИЯ

Методические указания к выполнению
выпускной квалификационной работы
по дисциплине

«Проектирование и исследование по профилю подготовки»
для магистрантов направления 07.04.01 – Архитектура
профиля «Архитектурное проектирование»

Белгород

2016

УДК 72(07):711(07)
ББК 85.11я7
М 54

Составители: канд. архитектуры, проф. М.В. Перькова
засл. арх., проф. Л.И. Колесникова
асс. Е.В. Баклаженко

Рецензент канд. техн. наук проф. И.А. Дегтев

Магистерская диссертация методические указания к выполнению выпускной
М 54 квалификационной работы по дисциплине «Проектирование и исследование по
профилю подготовки» для магистрантов направления 07.04.01 – Архитектура
профиля «Архитектурное проектирование» / сост.: М. В. Перькова, Л. И.
Колесникова, Е. В. Баклаженко. – Белгород: Изд-во БГТУ, 2016. – 46 с.

На основе «Положения об итоговой государственной аттестации» изложена методика разработки выпускной квалификационной работы (магистерской диссертации). Приводятся требования к содержанию, объему и структуре выпускных квалификационных работ (ВКР), а также рекомендуемые тематики магистерских диссертаций (ВКР), оценочные средства (вопросы, задания и т.д.), используемые при защите ВКР. Даются основные научно-методические рекомендации к написанию, оформлению и организации защиты выпускной квалификационной работы (магистерской диссертации).

Методические указания предназначены для преподавателей и магистрантов по направлению 07.04.01 – Архитектура профиля «Архитектурное проектирование».

Данное издание публикуется в авторской редакции.

УДК 72(07):711(07)
ББК 85.11я7

© Белгородский государственный
Технологический университет
(БГТУ) им. В. Г. Шухова, 2016

Оглавление

1. Общие положения.....	4
2. Цели и задачи выпускной квалификационной работы (магистерской диссертации).....	5
3. Тематические направления выпускных квалификационных работ.....	6
3.1. Примеры тем исследований.....	6
4. Научное руководство, консультирование и рецензирование.....	10
5. Требования к выпускной квалификационной работе.....	11
5.1. Требования к структуре и содержанию выпускной квалификационной работы в форме магистерской диссертации.....	11
5.2. Требования к структуре и содержанию выпускной квалификационной работы магистра, выполняемой как теоретическое исследование.....	15
6. Порядок подготовки выпускной квалификационной работы.....	16
7. Основные этапы выполнения выпускной квалификационной работы.....	16
8. Требования к оформлению рукописи выпускной квалификационной работы.....	19
9. Требования к оформлению автореферата выпускной квалификационной работы.....	21
10. Материалы и документы, представляемые к итоговой аттестации.....	23
11. Подготовка доклада к защите магистерской диссертации.....	23
12. Процедура публичной защиты выпускной квалификационной работы (магистерской диссертации) перед Государственной аттестационной комиссией.....	23
13. Итоговая аттестация и критерии оценивания выпускной квалификационной работы.....	25
14. Приложение.....	34
15. Библиографический список.....	46

1. Общие положения

Итоговая государственная аттестация, направленная на установление соответствия уровня профессиональной подготовки выпускников требованиям федерального государственного образовательного стандарта, включает защиту выпускной квалификационной работы.

Требования к содержанию, объему и структуре выпускной квалификационной работы (проекта) определяются высшим учебным заведением на основании действующего положения об итоговой государственной аттестации выпускников высших учебных заведений, утвержденного федеральным органом исполнительной власти, осуществляющим функции по выработке государственной политики и нормативно-правовому регулированию в сфере образования, а также ФГОС ВПО в части требований к результатам освоения основной образовательной программы магистратуры.

ВКР представляет собой самостоятельную и логически завершенную выпускную квалификационную работу, связанную с решением задач того вида (видов) деятельности, к которым готовится магистрант (научно-исследовательской, научно-педагогической, проектно-исследовательской). ВКР является научным исследованием теоретического или прикладного характера, направленным на получение и применение новых знаний.

Процесс подготовки диссертационного исследования проходит в несколько этапов:

1 этап: подготовка совместно с руководителем задания на магистерскую диссертацию, «Индивидуального плана магистранта», сбор и анализ фактического материала;

2 этап: разработка магистерской диссертации на основе утвержденного «Индивидуального плана работы магистранта», подготовка текста и автореферата диссертации, экспозиции;

3 этап: защита магистерской диссертации.

К защите представляются рукопись диссертации, автореферат и графическая экспозиция. Логическая завершенность ВКР подразумевает целостность и внутреннее единство работы, взаимосвязанность цели, задач, методологии, структуры, полноты, результатов исследования. Самостоятельность ВКР предполагает ее оригинальность, принципиальную новизну приводимых материалов и результатов или концептуально новое обобщение ранее известных материалов и положений. Любые формы заимствования ранее полученных научных результатов без ссылки на автора и источник заимствования, а также цитирование без ссылки на соответствующее научное исследование не допускаются.

ВКР отражает, прежде всего, уровень профессиональной подготовки выпускника магистратуры. Степень магистра является академической, а не ученой степенью, поэтому

профессиональный уровень (демонстрируемые компетенции) и тип ВКР должен соответствовать Общеобразовательной программе подготовки магистра.

2. Цели и задачи выпускной квалификационной работы (магистерской диссертации)

Цель выпускной квалификационной работы – продемонстрировать знания, умения и компетенции, полученные магистрами в ходе обучения по программе в соответствии с требованиями ФГОС ВПО по направлению подготовки «Архитектура» – 07.04.01 (магистр) в области профессиональной деятельности, направленной на теоретическое осмысление, критический анализ и оценку предпосылок, методов и результатов архитектуры и синтез результатов анализа в виде инновационных (концептуальных) проектных предложений по формированию комфортной среды жизнедеятельности человека.

Задачи выпускной квалификационной работы:

- Собрать и провести критический анализ и теоретическое осмысление фактического материала связанного с архитектурой общественных зданий и организацией искусственной среды, окружающей человека, оценку предпосылок, методов и результатов архитектурной деятельности;
- Выработать научную концепцию, на основе комплексных подходов, охватывающую социальные, функциональные, экономические, экологические и эстетические аспекты осуществления проектных решений, направленную на формирование искусственной среды жизнедеятельности человека, и изложить выработанную концепцию в магистерской диссертации;
- Разработать инновационные (концептуальные) проектные предложения по проектированию современных общественных зданий и формированию гуманной, безопасной и комфортной среды жизнедеятельности человека, включая в рассмотрение проблематику междисциплинарного, средового и специализированного проектирования;
- Продемонстрировать перед Государственной аттестационной комиссией навыки публичной защиты выполненной исследовательской работы и принятых проектных предложений, знания, умения и компетенции, способность самостоятельно решать на современном уровне задачи профессиональной деятельности, профессионально излагать специальную информацию, научно аргументировать и отстаивать свою точку зрения.

3. Тематические направления выпускных квалификационных работ

Направления тематики ВКР разрабатываются выпускающей кафедрой на основе анализа наиболее актуальных проблем социально-пространственной организации общества, отдельных территорий, типов зданий. Тематика должна иметь как теоретическое обоснование, так и практическую актуальность и соответствовать направлениям, развиваемых на выпускающей кафедре.

Магистранту предоставляется право выбора темы ВКР из предложенного кафедрой и научным руководителем списка тем.1 Магистр вправе, предложить собственную тему ВКР при условии обоснования её целесообразности и актуальности, а также соответствия темы направлению научных исследований и проектных разработок выпускающей кафедры.

Магистр должен выбрать и согласовать тему ВКР с потенциальным научным руководителем, руководителем магистерских программ кафедры и заведующим выпускающей кафедры. Изменение и уточнение тем и изменение научного руководителя возможны только в первом семестре обучения, на основе заявления магистранта, согласованного с научным руководителем, руководителем магистерских программ и заведующим выпускающей кафедры, и утверждаются на заседании выпускающей кафедры.

Магистру предоставляется право выбора направленности ВКР – теоретического или практического.

Теоретическое исследование заканчивается разработкой архитектурной (теоретической) концепции и научно обоснованными выводами, имеющими признаки новизны полученных результатов.

Практическое исследование заканчивается разработкой архитектурной (проектной) концепции, базирующейся на проведенном анализе и предполагающей актуализацию современных проблем развития архитектуры в проектных предложениях.

3.1. Примеры тем исследований

Архитектурное проектирование жилых зданий.

Профиль: Проблемы формирования жилых объектов в условиях современности

1. Реконструкции массового индустриального жилья, составляющего примерно 80 российского жилого фонда.
2. Реконструкция жилой свободностоящей застройки и превращение её в полноценную городскую среду с кварталами.
3. Пентхаусы в новых домах и в условиях реконструкции.

4. Перепрофилирование первых этажей, придомовые объекты обслуживания.
5. Санация и реконструкция жилого фонда разных конструктивных систем. Новые технологии продляют жизнь старых жилых домов.
6. Дома с широким корпусом как оптимальное решение энергосбережения.
7. Трансформирующиеся дома (зима-лето-осень).
8. Трансформация квартир во времени изменением состава семьи.
9. Домашняя гостиница. Жилой дом в исторической зоне малого города с туристическими гостиничными номерами

Архитектурное проектирование общественных зданий.

Профиль: Современные тенденции в архитектуре общественных зданий

1. Интегральные межвузовские спортивно-оздоровительные комплексы.
2. Формирование гостиничных комплексов туристическо-рекреационного типа.
3. Архитектурно-планировочная организация университетского кампуса.
4. Архитектурно-пространственная организация инклюзивного спортивного центра.
5. Детские культурно-образовательные и развлекательные комплексы.
6. Тенденции формирования современных аэропортов.
7. Реновация промышленных сооружений под общественные пространства.
8. Архитектура общественных зданий в структуре новых загородных поселений.
9. Многофункциональные рыбные центры.
10. Общеобразовательные школы модульной системы.
11. Проектирование социально-реабилитационных центров для трудных подростков.
12. Реновация промышленных зон под музеи современного искусства.
13. «Зелёная» архитектура высотных зданий.

Профиль: Архитектура городских общественных пространств

1. Формирование общественных пространств в прибрежных зонах малых городов.
2. Формирование общественных пространств в прибрежных районах г. Белгорода.
3. Формирование общественных пространств при реконструкции исторических кварталов.
4. Формирование общественных пространств набережных в центральной части г. Белгорода.

Градостроительство.

Профиль: Теория градостроительства

1. Принципы архитектурно-планировочного развития городов и их центров.
2. Вопросы формирования и воссоздания центров исторических городов.

3. Роль опорных городов-центров в системе расселения.
4. Планировочное развитие жилых образований в историческом центре крупного города.
5. Градостроительные принципы в творчестве великих архитекторов и их влияние на планировку и застройку городов XXI века.
6. Зрительное восприятие и архитектурная оценка композиций городских ансамблей.
7. Градостроительная политика в аспекте устойчивого развития.
8. Развитие Белгорода: комфортная среда для жизнедеятельности.
9. Жизнестойкость в архитектурном и градостроительном проектировании.
10. Высотное строительство вчера, сегодня, завтра.
11. Планировочная гибкость как способ решения конфликта функций и пространства городской среды.
12. Принципы образования туристического облика улиц будущего.
13. Анализ свойств автономности на основе современных городов.
14. Мобильные приложения как инструмент формирования городской среды. Перспективы развития.
15. Принципы устойчивого развития в архитектурном и градостроительном проектировании.
16. Экологическая реконструкция прибрежных территорий в г. Белгороде.
17. Приемы экотехнологий при восстановлении приречных территорий долин малых рек.
18. Общественные пространства как фактор устойчивого развития.
19. Дворовые пространства, как средство экологической компенсации городской среды.
20. Минимальная единица точечного эко-благоустройства городской среды.
21. Концепция водного диаметра в современном городе.
22. Градоэкологические принципы развития территорий, прилегающих к природному комплексу.
23. Роль храмов в обеспечении многообразия градостроительной среды.
24. Храмовый комплекс как средство социально-экологической компенсации города.
25. Композиционная и градообразующая роль монастыря.
26. Формирования духовно-просветительских центров в структуре города.

Профиль: Планировка и застройка городов

1. Функционально-планировочной организации и архитектура нового города.
2. Исследование и проектирование с учетом охраны природы и восстановления здоровой экологии.

3. Исследование и проектирование с учетом организации движения пешеходов и транспорта.
4. Исследование и проектирование пешеходных пространств и общественных центров.
5. Исследование и проектирование с учетом охраны и использования историко-культурного наследия (памятников истории и культуры).
6. Исследование и проектирование на основе классических приемов взаимодействия архитектуры и ландшафта.
7. Генеральные планы и перепланировка городской территории.
8. Исследование и проектирование с учетом охраны природы и восстановления здоровой экологии.
9. Исследование и проектирование с учетом организации движения пешеходов и транспорта.
10. Исследование и проектирование пешеходных пространств и общественных центров.
11. Исследование и проектирование с учетом охраны и использования историко-культурного наследия (памятников истории и культуры).
12. Исследование и проектирование на основе классических приемов архитектурно композиций и градостроительного искусства.
13. Градостроительные комплексы (трехмерное моделирование).
14. Исследование и проектирование с учетом охраны природы и восстановления здоровой экологии.
15. Исследование и проектирование с учетом организации движения пешеходов и транспорта.
16. Исследование и проектирование пешеходных пространств и общественных центров.
17. Исследование и проектирование с учетом охраны и использования историко-культурного наследия (памятников истории и культуры).
18. Исследование и проектирование на основе классических приемов архитектурно композиций и использования художественных средств (цвета, света, материала, объемов, массы, и др.).

Профиль: Реконструкция и модернизация городской среды

1. Решение проблем широких улиц в новых районах.
2. Приемы уплотнения широких улиц и примагистральных территорий.
3. Реконструкция площадей срединной зоны.
4. Создание площадей в новых периферийных районах.
5. Общественные пространства и пересадочные узлы.

6. Общественные центры городского типа новых загородных поселений.
7. Изменение фасадов с отселением и без отселения.

4. Научное руководство, консультирование и рецензирование

Руководство работой магистранта при выполнении ВКР осуществляется научным руководителем, назначенным выпускающей кафедрой. Для руководства отдельными разделами ВКР, требующими специальных знаний или связанными с особенными областями деятельности, при междисциплинарном характере, назначаются консультанты.

Научными руководителями и консультантами ВКР могут быть профессора и доценты БГТУ им. В.Г. Шухова, имеющие ученую степень доктора или кандидата наук (в том числе степень, присваиваемую за рубежом, документы о присвоении которой прошли установленную процедуру признания и установления эквивалентности) и (или) ученое звание профессора или доцента. К преподавателям с учёными степенями и (или) учёными званиями приравниваются лица, имеющие государственные почётные звания, лауреаты международных и всероссийских конкурсов, лауреаты государственных премий в соответствующей профессиональной сфере, действительные и почётные члены, члены-корреспонденты и советники Российской академии архитектуры и строительных наук, Российской академии художеств, а также члены Союза архитекторов, Союза художников, Союза дизайнеров, авторы научных монографий и крупных реализованных архитектурных проектов. Научный руководитель ВКР должен иметь стаж работы в образовательных учреждениях высшего профессионального образования не менее трёх лет.

Для консультирования могут привлекаться специалисты из проектных институтов, исследовательских или научных организаций, проектных мастерских, общественных организаций. Назначение консультантов согласовывается с заведующим выпускающей кафедры, утверждается на заседании выпускающей кафедры и оформляется приказом ректора БГТУ им. В.Г. Шухова.

Научный руководитель ВКР обязан:

- оказывать помощь магистранту в определении темы, в освоении календарного плана³ и подготовке графика выполнения ВКР;
- оказывать помощь и содействие в выборе методологии и методики проведения исследования;
- консультировать при подборе необходимой литературы, исходных данных, аналогов, творческих подходов;
- давать рекомендации по содержанию и структуре работы;

- осуществлять контроль за ходом выполнения ВКР в соответствии с графиком выполнения ВКР;
- информировать заведующего кафедрой и руководителя магистерских программ кафедры в случае несоблюдения магистрантом графика выполнения ВКР;
- производить оценку качества ВКР (отзыв научного руководителя).

В отзыве научный руководитель определяет качество работы, степень самостоятельности, уровень творческого подхода, соответствие требованиям к содержанию и оформлению работы и другие аспекты работы выпускника, рекомендует (не рекомендует) квалификационную работу к публичной защите.

ВКР подлежит обязательному рецензированию, выпускающая кафедра направляет работу на рецензию, получение отрицательной рецензии не является препятствием к защите работы. Рецензентами выступают специалисты по теме исследования и проекта из других организаций.

В рецензии должно быть проанализированы основные положения работы, оценка актуальности выбранной темы, умения вести научную и проектную работу, степень обоснованности выводов, новизна результатов, достоверность оснований работы.

Рецензент дает характеристику общего уровня ВКР и оценивает ее (объем рецензии – до 4-х страниц формата А4).

5. Требования к выпускной квалификационной работе

Магистерская выпускная квалификационная работа включает текстовую часть магистерской диссертации (МД) и графическую часть – презентацию (ГП). В качестве дополнения к графической презентации, в исключительных случаях, определяемых темой работы, возможная мультимедийная презентация архитектурного объекта в движении.

5.1. Требования к структуре и содержанию выпускной квалификационной работы в форме магистерской диссертации

Магистерская диссертация должна содержать систему результатов и научных положений, иметь внутреннюю логику и единство, подтверждать способность автора самостоятельно вести научный и проектный поиск, используя теоретические и практические знания, умения, убеждения в процессе постановки задач, их решения и формулирования выводов.

ВКР должна включать обоснование актуальности темы связь с предыдущими работами, иметь научную и практическую новизну, социальную и профессиональную привязку к

насушным и перспективным проблемам архитектуры и формированию искусственной среды жизнедеятельности человека.

Текст магистерской диссертации позволяет определять и судить насколько полно отражены в ней содержание и основные положения, выводы, научная новизна, социально-культурное значение проведённого исследования. Таким образом, результаты работы должны свидетельствовать о наличии у её автора навыков научной и проектной работы в избранной области профессиональной деятельности.

Магистерская диссертация должна основываться на выполненных магистром материалах научно-исследовательской работы и научно-производственной практики. При написании МД магистрант может использовать материалы, публикации, курсовые работы, ВКР предыдущих лет и предыдущих защит, с обязательными ссылками на них.

Рекомендуемый объём текстовой части МД, включая список используемой литературы – 40-60 (до 3-х авторских листов) страниц печатного текста формата А4.

Текстовая часть МД состоит из введения, двух или трех глав, заключения и включает:

- обзор и анализ современной теории обоснования научной проблемы и задач исследования (Раздел 1.1.)
- разработку теоретической модели темы исследования (Раздел 1.2.)
- научное обоснование поставленных целей и задач (Раздел 1.3.)
- изучение актуальных примеров архитектурной российской и зарубежной практики (Раздел 2.1.)
- градостроительный анализ градостроительной ситуации выбранной для экспериментального проектного решения (Раздел 2.2.)
- обоснование проектной концепции на основании ранее определенной теоретической модели (Раздел 2.3.)
- описание проектной концепции, её основных идей и положений (Раздел 2.4.)
- определение стратегии реализации данного решения экономические и организационные механизмы и этапы её реализации (Раздел 3.1.)
- составление, совместно с руководителем, задания на проектирование искомого архитектурного объекта или фрагмента городской среды (Раздел 3.2.)
- социально-экономический эффект от реализации проектной концепции (Раздел 3.3.)
- формулирование основных выводов исследования, рекомендаций и предложений по использованию проработанных проектных моделей (Заключение).

Список использованной литературы должен содержать 30-60 наименований и включать: учебники, монографии, диссертации, статьи в академических и зарубежных журналах, изданные за последние 5-10 лет, и использованные электронные ресурсы.

Диссертация должна содержать следующие элементы:

1. Обложку и титульный лист магистерской диссертации⁷, подписанный магистрантом, научным руководителем и руководителем магистерских программ кафедры, а также не менее, чем двумя консультантами по разделам экспериментального проектирования;
2. Содержание (Оглавление);
3. Аннотацию (1-2 стр.);
4. Введение (1-2 стр.);
5. Основную часть, состоящую из 2-4-х глав, включающая следующие обязательные положения:
 - анализ научной проблемы;
 - изучение исследований, проведенных в этой области ранее;
 - построение теоретических моделей, формулирование основных положений научной концепции;
 - анализ проектной проблемы на основе аналогов;
 - анализ проектной ситуации;
 - пояснительную записку по проекту и технико-экономические показатели (ТЭП);
 - сравнение полученных результатов с теоретической моделью исследования и анализ полученных результатов;
6. Заключение, включающее основные выводы магистерской диссертации;
7. Список используемой литературы;
8. Приложения.

Каждый раздел диссертации начинается с новой страницы.

Основная часть выпускной квалификационной работы состоит из 2-4-х глав, которые подразделяются на разделы и пункты, каждый из них должен иметь заголовок, входящий в состав оглавления и должны быть пронумерованы.

Проектно и теоретически ориентированные работы отличаются по содержанию третьей (четвёртой) главы:

Проектно-ориентированные работы должны содержать:

- сведения об историческом развитии темы исследования;
- описание проблематики связанной с исследованием (включая отечественный и

зарубежный опыт);

- анализ территории и объекта проектирования;
- выбор методологии, методики и направленности исследования;
- создание теоретической модели, прогнозирующей развитие исследуемой темы;
- описание результатов достигнутых в проектной части ВКР;
- заключение

Теоретически-ориентированная работа должна включать:

- исторический анализ развития научно-теоретических представлений в выбранной области исследования;
- описание существующих концепций;
- анализ состояния исследуемой проблемы;
- выбор методологии, методики и направленности исследования;
- формирование теоретической модели позволяющей прогнозировать процессы развития;
- организационно-деятельностная модель реализации научной концепции;
- описание научных результатов ВКР;
- заключение.

Во введении (объем не более 4-х страниц) необходимо отразить:

- краткое обоснование темы, области знаний, в которой выполняется работа;
- новизну и актуальность темы исследования;
- оценку современного состояния проблемы, теоретическую базу исследования, включая наиболее значимые работы по данной теме;
- объект и предмет исследования, цели и задачи ВКР;
- научную новизну работы;
- практическую значимость.

Актуальность исследования определяется запросами реальной деятельности и необходимостью научного решения выявленных проблем. Актуальность исследования позволяет обоснованно сформулировать проблему исследования. В соответствии с выявленной проблемой формулируется цель исследования.

Цель исследования – научное решение задачи архитектурной науки. Постановка задач представляет собой определение этапов исследования, выбор средств достижения цели. Постановка задач основывается на разделении цели на подцели. Соответственно, в работе может быть 3 или 4 задачи.

Объект исследования – это то, что непосредственно исследуется;

Предмет исследования – это указание на задачу, которую собирается поставить и решить данное исследование. Предметом могут быть принципы, методы, научные подходы, особенности.

При определении научной новизны работы можно выявить следующие уровни;

- уровень конкретизации: новый результат уточняет и расширяет известный, конкретизирует уже существующие теоретические и практические положения.
- уровень дополнения: новый результат расширяет известные теоретические положения, практические рекомендации. Открывает новые аспекты, грани проблемы, которые ранее не были известны или разработаны. Новый результат дополняет имеющиеся знания.
- уровень концепции: предлагается новая модель, система, подход, новый взгляд на проблему, осуществляется определения новой проблемы.

Теоретическая значимость – это методологическая характеристика исследования, описывающая значение полученных результатов.

В Заключение на 4-5 страницах излагаются выводы и рекомендацию по практическому применению. Задачи и выводы должны быть логически связаны.

Список использованных источников. Каждый источник, включенный в список, должен быть отмечен в тексте ВКР, основанием для составления списка источников магистерской диссертации является ГОСТ 7.1-2003 «Система стандартов по информации, библиотечному и издательскому делу. Библиографическая запись. Библиографическое описание. Общие требования и правила составления». Ссылки в магистерской диссертации оформляются согласно ГОСТ 7.0.5-2008 «Библиографическая ссылка. Общие требования и правила составления».

5.2. Требования к структуре и содержанию выпускной квалификационной работы магистра, выполняемой как теоретическое исследование

Основной текст в объеме не более трех авторских листов с графическим сопровождением (чертежи, схемы, рисунки, фотографии, таблицы и т.п.) снабженным смысловыми подписями, названиями объектов и именами архитекторов их авторов. Основной текст должен содержать: титульный лист, оглавление введение, 2-4 главы с выводами по главам, заключение с выводами по результатам исследования, список использованной литературы, список научных публикаций автора.

Автореферат в объеме не более одного авторского листа, включая список научных и творческих работ автора и его научных публикаций (статьи, тезисы, доклады, сообщения).

Экспозиционная графическая часть в общем объеме от 10 до 12 м², выполненная на профессиональном архитектурном уровне, наглядно представляющая ход и логику проводимого архитектурного анализа, содержание и результаты исследования.

Проектная часть ВКР должна содержать проектные предложения по внедрению результатов аналитического исследования.

Рекомендуемый состав графической части (ГП) проектного решения:

- результаты анализа отечественного и зарубежного опыта по решению исследуемых проблем (в виде схем, таблиц, графиков и т.д.);
- теоретическая модель объекта исследования;
- предполагаемая структура проектируемого объекта и её характер;
- ситуационный план (М 1:500, 1:2000);
- генеральный план (проектного предложения М 1:1000; 1:500);
- схемы функционального, структурного, композиционного решения и зонирования;
- планы, фасады, разрезы в М 1:100 (1:200), фрагменты, узлы М 1:5 (1:10);
- развертки, вскрытые планы, аксонометрии М 1:200 (М 1:500), перспективы.

Доклад на защите может быть дополнен компьютерной презентацией, которая не заменяет основной экспозиции и может включать анимационный фильм (не более 2 минут), раскрывающий проект в движении в пространстве.

6. Порядок подготовки выпускной квалификационной работы

В первом, втором и третьем семестре магистранты работают над 1,2 и 3 главами диссертации. Работа над концептуальными проектными схемами и эскизными вариантам проектных предложений проходит параллельно с написанием текста магистерской диссертации. Объем графической части, выполняемой магистрантом в каждом семестре устанавливается магистрантом совместно с научным руководителем по согласованию с выпускающей кафедрой (уточняется и рекомендуется на заседании выпускающей кафедры).

В третьем и четвертом семестре магистранты должны выступить на конференции по теме магистерской работы, пройти научно-проектную и педагогическую практику. Четвертый семестр отводится на завершение ВКР, предзащиты на кафедре. Диссертация должна быть представлена за неделю до защиты перед Государственной аттестационной комиссией независимому рецензенту.

7. Основные этапы выполнения выпускной квалификационной работы

Первый год обучения

Задачи обучения в 1 семестре (осеннем):

- выбор и утверждение темы магистерской диссертации;
- обоснование актуальности магистерской диссертации, разработка и утверждение структуры магистерской диссертации;
- составление индивидуального плана на весь период обучения;
- изучение методов исследования в теории архитектуры и современных проблем в этой области;
- сбор фактического материала.

В результате работы в 1 семестре магистрант должен:

- разработать структуру диссертации (название глав, разделов, подразделов);
- собрать информацию и исходные данные об исследуемой теме;
- собрать информацию о существующих и перспективных методах решения выявленной проблемы;
- осуществить первичный анализ и систематизацию собранного материала;
- изложить результаты в черновом тексте первой главы и продемонстрировать применение полученных знаний в курсовом проекте;
- выполнить презентацию обоснования темы в виде планшета 1x1 м. (минимум)

Задачи обучения во 2 семестре (весеннем):

- овладение методикой теоретической части исследования;
- изучение методологии архитектурного проектирования на уровне формирования проектной идеи и концепции;
- проведение собственного исследования с получением первичных результатов на основе систематизации собранного материала;
- изучение наиболее актуальных функциональных, социокультурных, экологических, эстетических проблем современной архитектуры.

В результате работы во 2 семестре магистрант должен:

- собрать, обобщить и проанализировать отечественный и зарубежный опыт архитектурного проектирования по теме диссертации и в соответствии с проблематикой, выявленной в ходе первого семестра;
- сформировать теоретическую модель искомого архитектурного объекта, изучаемой архитектурной концепции;
- подготовить изложение тезисов автореферата диссертации в виде буклета (10-15

страниц) с иллюстрациями;

– выполнить презентацию результатов исследования на кафедре в виде экспозиции (с внутрикафедральной рецензией).

Второй год обучения

Задачи обучения в 3 семестре (осеннем):

- овладения методикой представления архитектурной части исследования;
- изучение методологии архитектурного проектирования на уровне формирования идеи и концепции;
- изучение современных стратегий и концепций развития сложных общественных зданий и общественных пространств;
- изучение основ архитектурной педагогики (изложение материала в виде сообщения, доклада, презентации).

В результате в 3 семестре магистрант должен:

- подготовить первую редакцию текста магистерской диссертации и автореферата;
- утвердить социально-экономическое обоснование проектной программы;
- согласовать историко-культурное обоснование проектной программы;
- представить материалы по анализу проектной ситуации;
- подготовить материалы для публикации на конференции (ноябрь) и опубликовать тезисы по теме исследования;
- подготовить презентацию исследовательской и аналитической части на кафедре в экспозиции на 2 планшетах 1x2 м (минимум), или виде компьютерной презентации (для теоретических диссертаций) первую редакцию автореферата (10-15 страниц текста) с иллюстрациями.

Задачи обучения в 4 семестре (весеннем)

- овладеть методикой завершения текста магистерской диссертации и автореферата;
- овладеть методикой подготовки иллюстративной части магистерской диссертации и выполнения экспозиции;
- выполнения архитектурных проектных предложений в соответствии выдвинутой концепцией для конкретных городских (особо сложных) условиях, учитывая требования формирования гуманной, безопасной и комфортной среды жизнедеятельности человека, включая в рассмотрение проблематику междисциплинарного, средового и специализированного проектирования;
- отработать навыки составления и презентации доклада на предзащите на выпускающей кафедре и на защите перед Государственной аттестационной комиссией.

В результате в 4 семестре магистрант должен:

- подготовить окончательную редакцию текста магистерской диссертации (40-60 страниц) и автореферата (не более 24 страниц текста);
- подготовить иллюстративную часть магистерской диссертации, включённую в текст и представленную в виде отдельной экспозиции на планшетах;
- разработать архитектурные проектные предложения, иллюстрирующие и развивающие основные положения магистерской диссертации и позволяющие рассмотреть их с привязкой к конкретным архитектурно-градостроительным условиям; – выступить на научной конференции и опубликовать статью по теме исследования;
- пройти предзащиту на выпускающей кафедре, предварительно передав текст магистерской диссертации и текст автореферата на рецензию внешнему рецензенту;
- представить графическую часть (проектные предложения в масштабе 1:2 окончательной версии) и автореферат магистерской диссертации на ректорский просмотр;
- защитить магистерскую диссертацию и графическую часть перед Государственной аттестационной комиссией.

8. Требования к оформлению рукописи выпускной квалификационной работы

Требования по оформлению рукописи выпускной квалификационной работы можно условно разделить на два блока: общие требования к оформлению текста рукописи магистерской диссертации и требования к композиционной структуре диссертации.

Сложилось определенные требования к структуре диссертации:

- титульный лист;
- оглавление;
- введение;
- главы основной части;
- заключение;
- библиографический список;
- приложения.

Титульный лист

Титульный лист (1 страница) диссертационной работы и заполняется согласно образцу. На оборотной стороне титульного листа в правом нижнем углу ставится знак, защищающий авторское право магистранта.

Оглавление

После титульного листа помещается оглавление, заголовки в тексте должны точно повторять заголовки в оглавлении.

Введение

Во введении отражается методологический аппарат исследования. Текст введения начинается с обоснования актуальности исследования (1-2 стр.).

Затем следует краткий обзор литературы, дающий информацию о состоянии разработки выбранной темы. Обзор должен привести к выводу, что данная тема еще не была раскрыта (или была раскрыта частично или в ином аспекте), и поэтому нуждается в дальнейшей разработке (5-6 стр.)

После обзора необходимо перейти к формулировке цели и задач, которые предстоит решить в соответствии с поставленной целью. Описание задач должно соответствовать содержанию глав диссертации, заголовки глав, как правило, вытекают из формулировок задач исследования.

Далее формулируются объект, предмет и границы, раскрывается методика исследования. После этого формулируется новизна исследования, в том числе его практическое значение, а также положения, выносимые на защиту.

В конце вводной части раскрывается структура диссертационной работы.

Главы основной части магистерской диссертации

Здесь описывается содержание данной части исследования, обобщаются результаты. Каждая глава должны содержать выводы.

Заключение

В заключении должно быть изложены полученные научные и практические результаты, показано их соотношение с целью и задачами. Выводы обычно соответствуют поставленным в исследовании задачам. В заключительной части не просто перечисляются полученные результаты, а раскрывается их итоговый синтез, то есть формулируется то новое, что было принесено автором в решение проблемы.

Библиографический список

Этот список является существенной частью и отражает самостоятельную творческую работу магистранта. Каждый включенный источник должен иметь отражение в рукописи. Не следует включать в список те работы на которые нет ссылок в тексте диссертации, не желательно включать в список справочники, энциклопедии, газеты. Если есть необходимость включения таких изданий, то следует привести их в подстрочных ссылках в тексте. Библиографический список составляется в соответствии с действующим ГОСТ 7.1-2003

«Система стандартов по информации, библиотечному и издательскому делу. Библиографическая запись. Библиографическое описание. Общие требования и правила составления».

Приложения

Приложения могут быть разнообразными от копий документов, переписка, таблицы, графики и пр. Каждое приложение должно начинаться с новой страницы и иметь заголовок, нумерация текста должна быть сквозной, включая приложения. Страница со словом «Приложение» нумеруется, но номер страницы не ставится. Возможно оформления приложений в виде отдельного (второго) тома.

Оформление магистерской диссертации должно соответствовать требованиям, предъявляемым к рукописям, направляемым в печать.

9. Требования к оформлению автореферата выпускной квалификационной работы

Требования по оформлению автореферата аналогичны требованиям по оформлению самой диссертации. Основные элементы структуры автореферата являются:

1. Обложка.
2. Обратная сторона обложки.
3. Общая характеристика работы.
4. Содержание и основные положения работы.
5. Основные выводы и результаты исследования.
6. Основные публикации по теме диссертации.

Элементы структуры разделяются между собой отступом (в три интервала), но не начинаются каждый с новой страницы.

Обложка автореферата

Обложка – первая страница автореферата. На титульном листе ставится гриф «На правах рукописи».

Оборотная сторона обложки автореферата

На оборотной стороне в правом нижнем углу ставится знак, защищающий авторское право магистранта.

Общая характеристика работы

Вводный раздел начинается с формулирования актуальности (1 стр.). Частью актуальности является краткий обзор литературы, который должен привести к мысли что

данная тема не раскрыта в должной мере (1 стр.). На основе выводов, сделанных в обзоре литературы, формулируются основные темы. Их изложение производится в следующем порядке:

- цель и задачи;
- объект и предмет исследования;
- методология и методика исследования;
- научная новизна работы в виде основных положений;
- практическая ценность;
- границы исследования;
- гипотеза исследования;
- раздел «На защиту выносятся»;
- апробация работы;
- объем и структура диссертации.

Содержание и основные положения работы

В начале раздела следует дать общую характеристику работы, например: «Во введении обосновывается актуальность темы, раскрывается уровень разработанности вопроса, определяются цели, задачи, методы, объект и предмет исследования, научная новизна и практическая ценность».

После этого характеризуется каждая глава в отдельности. Название главы выделяется либо прописными буквами, либо полужирным шрифтом.

Изложение материала должно быть кратким и точным. Следует избегать сложных синтаксических конструкций. Термины, и отдельные слова допускается заменять аббревиатурами и принятыми текстовыми сокращениями. Сокращение объема текста автореферата происходит в результате уменьшения количества рассуждений, сравнений, обоснований, описаний и т.д.

Основные результаты и выводы исследования

Данный раздел играет роль концовки и имеет форму обобщения положений, выдвинутых в основной части магистерского исследования. Это не просто перечень результатов, а их синтез, то есть формулирование того нового, что внесено автором в изучение проблемы. Основные результаты и выводы должны быть пронумерованы, их должно быть не более десяти.

Основные публикации по теме диссертации

Приводится библиографический список публикаций автора оформленный в соответствии с действующим ГОСТ 7.1-2003 «Система стандартов по информации,

библиотечному и издательскому делу. Библиографическая запись. Библиографическое описание. Общие требования и правила составления».

Автореферат представляется на кафедру в 3-х экземплярах и направляется вместе с текстом диссертации официальному рецензенту.

10. Материалы и документы, представляемые к итоговой аттестации

Для защиты магистерской диссертации необходимо представить ответственному секретарю ГЭК следующие материалы и документы:

1. Переплетенный текст магистерской диссертации – 2 экз.
2. Автореферат – 5 экз. (текстовый вариант, переплетенный в формате А5).
3. Аннотация магистерской диссертации – 2 экз. (текст не более 150 слов).
4. Список трудов магистранта по стандартной форме и документы, подтверждающие участие в конкурсах и научных конференциях.
5. Отзыв научного руководителя – 1 экз.
6. Рецензия – 1 экз.
7. Экспозиция в графической и электронной форме.
8. Уменьшенная копия (А3) экспозиции – 2 экз.
9. Анкета магистранта на заседание ГАК.

Представляется также электронный вариант следующих материалов:

1. Текст диссертации.
2. Автореферат.
3. Аннотация.
4. Презентация.
5. Уменьшенная копия экспозиции на диске в формате jpg.
6. Комментарии к выполнению экспозиции и презентации.

Экспозиция:

– экспозиция выполняется на планшетах (10-12 м²) и должна формироваться по главам диссертации с указанием их названия;

– в нижней части экспозиции размещаются полное название вуза, аннотация, фотографии и Ф.И.О. автора и Ф.И.О. научного руководителя (консультанта).

11. Подготовка доклада к защите магистерской диссертации

Магистрант готовит конспект доклада, который апробирует на предзащите на выпускающей кафедре не должен занимать более 20 минут, четко и последовательно раскрывать содержание работы.

Структура доклада в целом повторяет структуру диссертации. Заключительная часть выступления должна строиться по тексту заключения магистерской диссертации.

Необходимо обратить внимание на стиль изложения материалов, быть готовым ответить на вопросы присутствующих на заседании.

12. Процедура публичной защиты выпускной квалификационной работы (магистерской диссертации) перед Государственной аттестационной комиссией

С целью выявления степени готовности магистранта к защите ВКР на выпускающей кафедре проводится предзащита в виде доклада с использованием графического материала в присутствии научного руководителя. Выпускающая кафедра рекомендует (или не рекомендует) ВКР к защите перед Государственной аттестационной комиссией.

Защита ВКР проводится в установленное графиком проведения Государственных аттестационных испытаний на заседании Государственной аттестационной комиссии (ГАК) БГТУ им. В.Г. Шухова с участием не менее двух третей её состава. Защита носит характер научной дискуссии.

Председательствующий объявляет регламент заседания, затем слово представляется секретарю ГАК, который дает информацию о наличии в деле необходимых документов и кратко характеризует магистранта.

Затем следует доклад магистранта продолжительностью 10-15 минут с обязательным использованием графических материалов.

После выступления магистранта члены Государственной аттестационной комиссии задают любые вопросы по теме диссертации. Отвечая на вопросы, магистрант должен отвечать по существу дела. Далее выступает научный руководитель раскрывающий отношение магистранта к работе. Вслед за этим зачитывается отзыв рецензента, после чего магистрант дает устные ответы на замечания и вопросы, указанные в рецензии. Затем начинается научная дискуссия, в которой могут участвовать все присутствующие в зале.

В конце защиты магистранту предоставляется заключительное слово. После этого объявляется окончание защиты диссертации.

После проведения всех назначенных на данный день защит проводится совещание ГАК для оценки работ (в закрытом режиме), ВКР магистратура оценивается по пятибалльной системе. По окончании совещания председатель ГАК оглашает оценки за работы и принятые решения по присвоению (отказу в присвоении) квалификации магистра по направлению подготовки 07.04.01 – Архитектура (магистр) с выдачей диплома в установленном порядке.

Признанные лучшими работы рекомендуются к участию в ежегодном Международном конкурсе выпускных квалификационных работ в области архитектуры, а их авторы, по представлению научных руководителей или рецензентов ГАК, могут быть рекомендованы к поступлению в аспирантуру БГТУ им. В.Г. Шухова или других учебных и научных организаций.

Порядок рассмотрения апелляций по результатам защиты выпускной квалификационной работы:

Результат итоговых испытания может быть признан председателем ГАК недействительным в случае нарушения процедуры защиты ВКР.

В последний день прохождения защит магистерских диссертаций может быть подано заявление на имя председателя Апелляционной комиссии с просьбой рассмотреть апелляцию. Состав Апелляционной комиссии определяется приказом ректора БГТУ им. В.Г. Шухова.

13. Итоговая аттестация и критерии оценивания выпускной квалификационной работы

Магистерская диссертация (ВКР) на соискание степени магистра архитектуры по профилю подготовки 07.04.01 – Архитектура (магистр) представляет собой законченное авторское научное исследование в области архитектуры общественных зданий и творческих концепций проектной деятельности, выполненное под руководством научного руководителя.

Выпускная квалификационная работа должна содержать следующие положения:

- обоснование актуальности темы;
- обоснование научной новизны, теоретической и практической значимости работы;
- точное определение и формулирование цели и задач, объекта, предмета и границ исследования;
- представление уровня теоретической проработки проблемы, полноты раскрытия темы;
- описание методов исследования и обработки результатов;
- обоснование и логическое представление теоретической модели и выводов;

- предъявление соответствия основных выводов поставленным цели и задачам исследования;
- полноту и системность графических материалов, качественное представление схем и архитектурных решений, указания на возможность практического использования выдвинутых архитектурной концепции;
- правильное оформление работы и графической части.

Теоретическая магистерская диссертация может строиться на преобладании одного из видов научных результатов:

1. Поиск, атрибуция и исследовательское описание ранее неизвестных объектов, проектов, научных трудов. В этом случае основным критерием оценки магистерской диссертационной работы выступает факт введения объекта исследования в научный обиход, качество его описания и представления.
2. Разработка конкретной научной теоретической или прикладной проблемы. В этом случае основным критерием оценки магистерской диссертационной работы выступает оригинальность авторского решения и практическая ценность его результатов.
3. Разработка авторской идеи (концепции проектирования), новый подход к исследованию, рассмотрение объекта исследования в новом аспекте, новая интерпретация памятника архитектуры, творчества мастера, архитектурной школы, теоретического наследия различных эпох и различных авторов. В этом случае основным критерием оценки магистерской диссертационной работы выступает глубина и оригинальность авторского видения, познавательная ценность авторских наблюдений, анализа, интерпретаций и выводов.

Проектная магистерская диссертация может строиться на преобладании одного из видов научных результатов, а концептуальный проект, выполненный на основе научных результатов магистерской диссертации, может строиться на преобладании одного из видов проектной инновации:

1. Проектное раскрытие новой научной темы или нового аспекта известной научной темы. В этом случае основным критерием оценки магистерской диссертационной работы выступает глубина и полнота проектной реализации новой темы или нового аспекта известной темы.
2. Новаторское архитектурное и (или градостроительное) решение. В этом случае основным критерием оценки магистерской диссертационной работы выступает степень новаторства и полнота разработки самого решения.

3. Применение новых принципов, приемов архитектурного проектирования, конструктивных и (или) технических решений в архитектурном и (или) градостроительном проекте. В этом случае основным критерием оценки магистерской диссертационной работы выступают: актуальность применения в архитектурном и (или) градостроительном проекте новых принципов, приемов архитектурного проектирования, новейших конструктивных и (или) технических решений; полнота, последовательность и возможная эффективность их применения.

4. Бережное отношение и гармоничное вписывание искомого архитектурного объекта в историческую городскую среду. В этом случае основным критерием оценки магистерской диссертационной работы выступают: понимание генезиса исторического развития территории и формирования окружающих зданий, учёт высотности, строя и ритма исторической застройки, понимание приёмов вписывания искомого здания и нахождение гармоничных архитектурных и объёмно-планировочных решений, не нарушающих естественного развития исторической городской среды.

Фонд оценочных средств дисциплины Итоговая государственная аттестация (ФОС)

Согласно Приказа Минобрнауки России от 19.12.2013 № 1367 «Об утверждении Порядка и осуществления образовательной деятельности по образовательным программам высшего образования – программам бакалавриата, программам специалитета, программам магистратуры», «Фонд оценочных средств для итоговой (государственной итоговой) аттестации включает в себя: перечень компетенций, которыми должны владеть обучающиеся в результате освоения образовательной программы; описание показателей и критериев оценивания компетенций, а также шкал оценивания».

**Фонд оценочных средств рабочей программы дисциплины
Итоговая государственная аттестация**

Вид занятий: практическое			
	Шкала оценки	Предлагаемые формы контроля	Предлагаемые сроки проведения контрольной оценки
1	2	3	4
1	Аттестован/ не аттестован	Предзащита Выпускной квалификационной работы на выпускающей кафедре, включающая 4 формы контроля: – Практическая письменная работа (ППР) – Магистерская диссертация – Практическая письменная работа (ППР) – Автореферат магистерской диссертации – Практическая графическая работа (ПГР) – Экспозиция графической части МД -Устный ответ (У) – доклад на предзащите по теме Магистерской диссертации	Промежуточная аттестация по итогам 4 семестра по дисциплине «Итоговая государственная аттестация». Рекомендация ВКР к защите в ГАК (Протокол кафедры)
2	5-бальная система оценки	Защита Выпускной квалификационной работы перед Государственной аттестационной комиссией, включающая 4 формы контроля:	Итоговая аттестация по итогам 4 семестра по дисциплине «Итоговая государственная аттестация» (Протокол ГАК)
	«отлично»; «хорошо»; «удовлетворительно»; «неудовлетворительно» «не аттестован»	– Практическая письменная работа (ППР) – Магистерская диссертация – Практическая письменная работа (ППР) – Автореферат магистерской диссертации – Практическая графическая работа (ПГР) – Экспозиция графической части МД -Устный ответ (У) – доклад на защите перед ГАК по теме Магистерской диссертации	

Таблица 2

Система оценки дисциплины Итоговая государственная аттестация

	5-балльная система оценки
- «отлично»	5
- «хорошо»	4
- «удовлетворительно»	3
- «неудовлетворительно»	2
- «не аттестован»	-

Дисциплина Итоговая государственная аттестация базируется на компетенциях магистра, полученных в ходе освоения всех предшествующих дисциплин, входящих в состав ООП ВПО магистратуры по направлению подготовки 07.04.01 – Архитектура (магистр), включая Общекультурные компетенции и Профессиональные компетенции, полученные в ходе освоения обязательных дисциплин и дисциплин по выбору.

Таблица 3

Критерии оценки освоения магистром дисциплины**Итоговая государственная аттестация**

Дескриптор компетенции	Показатель оценивания (компетенции)	Критерий оценивания
1	2	3
ОТЛИЧНО		
Знает	(ОК-1-12; ПК-1-18) – источники и методы получения достоверной информации, используемой в архитектурной деятельности (ОК-1, 3, 6, 9, 10); – методы проведения фундаментальных и прикладных исследований в архитектурной теории и практике с использованием инновационных подходов и информационных технологий в архитектурной деятельности (ОК- 2, 3, 8, 9, 10, 12); – методы ведения архитектурной деятельности с применением продвинутых проектно-исследовательских методов (ОК-1, 3, 6, 9, 11); – методы проведения комплексного предпроектного анализа и обоснования концептуально новых проектных идей, решений и стратегии проектных действий (ПК-1, 2, 4, 5, 6, 7, 8, 11, 12); – методы концептуального проектирования с применением продвинутых проектно-исследовательских методов, включая специализированные, междисциплинарные, концептуальные и экспериментальные, основанные на научных исследованиях, путем интеграции знаний из новых областей науки и практики (ПК-1, 2, 3, 4, 5, 8, 10); – инновационные методы концептуального проектирования и разработки проектных решений, используемые при выполнении особо сложных разработок с противоречивой неполной и требующей дополнительного исследования информацией (ПК-1, 3, 5, 6, 7, 8, 11, 13, 14, 15)	Выполнение ППР – Магистерская диссертация на оценку «Отлично-Хорошо»; Выполнение ППР – Автореферат МД на оценку не ниже «Отлично-Хорошо»; Выполнение ППР – Экспозиция графической части МД на оценку не ниже «Отлично-Хорошо»; Устный ответ (У) – доклад на защите перед ГАК по теме МД на оценку не ниже «Отлично-Хорошо» (Среднее арифметическое 4-х критериев оценивания 4,5-5 баллов)

Умеет	<p>– осуществлять поиск фактического материала и выбор методов исследований, проводить научно-исследовательскую и научно-проектную работу в условиях социально-культурного диалога с учётом инновационных подходов в архитектуре (ОК-1, 3, 4, 8, 9, 10, 11); – анализировать и критически оценивать объекты архитектуры и градостроительства и на основе историко-теоретических знаний генерировать новые научно-творческие идеи и подходы (ОК-1, 2, 5, 6, 7, 12); – находить аргументированные обоснования принимаемых архитектурноградостроительных решений, отвечающие современным социокультурным, художественно-эстетическим, экономическим, экологическим, инженерно-техническим, функциональным, психологическим требованиям; убедительно представить творческую идею и передать опыт проектирования (ОК-2, 3, 4, 5, 6, 7, 8, 11); – разрабатывать проектные и научные исследования путем интеграции знаний из новых областей науки и практики (ПК-1, 2, 3, 4, 5, 7, 8, 10, 13, 14);</p> <p>– проводить комплексный предпроектный анализ и обосновывать концептуально новые проектные идеи, решения и стратегии проектных действий (ПК-1, 4, 5, 6, 7, 9, 11, 13, 14, 15, 17); – разрабатывать проектные решения, включая специализированные, междисциплинарные, концептуальные и экспериментальные, основанные на научных исследованиях, путем интеграции знаний из новых областей науки и практики (ПК-1, 2, 3, 4, 5, 6, 7, 8, 11, 13, 16)</p>	
Владеет	<p>– навыками анализа качеств пространственной среды в социокультурном, экономическом и экологическом аспектах, формулирования заданий на проектирование концептуально сложных и новых архитектурных объектов (ОК-4, 6, 7, 12); – способностями создавать концептуальную основу проекта на базе историко-теоретического анализа пространственной среды и явлений творческого архитектурного процесса, давать экспертную оценку качества разработанных проектных решений (ОК-5, 7, 8, 11); – способностями интерпретации результатов прикладных научных исследований в виде обобщённых проектных моделей и программ принципиально новых форм и объектов для дальнейшего их использования в проектном процессе (ОК-6, 7, 8, 11, 12); – научными методами систематизации знаний о проектируемом объекте, разработки его поисковых моделей (ПК-1, 2, 4, 5, 6, 7, 8, 9, 11, 14, 15, 17); – навыками управления процессом комплексного архитектурного проектирования с использованием научно-производственных технологий, нормативных документов и действующего законодательства (ПК-1, 3, 4, 5, 7, 8, 10, 12, 13, 14); – навыками взаимодействия в ходе организации проектных исследований со специалистами смежных областей, учёта в проектном решении интересов общества, представителей власти, инвесторов (ПК-7, 8, 9, 10, 11, 12, 13, 14, 15, 16, 18)</p>	

Х О Р О Ш О		
Знает	(ОК-1-12; ПК-1-18) – источники и методы получения достоверной информации, используемой в архитектурной деятельности (ОК-1, 3, 6, 9, 10); – методы проведения фундаментальных и прикладных исследований в архитектурной теории и практике с использованием инновационных подходов и информационных технологий в архитектурной деятельности (ОК- 2, 3, 8, 9, 10, 12); – методы проведения комплексного предпроектного анализа и обоснования концептуально новых проектных идей, решений и стратегии проектных действий (ПК-1, 2, 4, 5, 6, 7, 8, 11, 12); – методы концептуального проектирования с применением продвинутых проектно-исследовательских методов, включая специализированные, междисциплинарные, концептуальные и экспериментальные, основанные на научных исследованиях, путем интеграции знаний из новых областей науки и практики (ПК-1, 2, 3, 4, 5, 8, 10)	Выполнение ППР – Магистерская диссертация на оценку «ХорошоУдовлетворительно»; Выполнение ППР – Автореферат МД на оценку не ниже «ХорошоУдовлетворительно»; Выполнение ППР – Экспозиция графической части МД на оценку не ниже «ХорошоУдовлетворительно»; Устный ответ (У) – доклад на защите перед ГАК по теме МД на оценку не ниже «ХорошоУдовлетворительно» (Среднее арифметическое 4-х критериев оценивания 3,5-4,4 баллов)
Умеет	– осуществлять поиск фактического материала и выбор методов исследований, проводить научно-исследовательскую и научно-проектную работу в условиях социально-культурного диалога с учётом инновационных подходов в архитектуре (ОК-1, 3, 4, 8, 9, 10, 11); – анализировать и критически оценивать объекты архитектуры и градостроительства и на основе историко-теоретических знаний генерировать новые научно-творческие идеи и подходы (ОК-1, 2, 5, 6, 7, 12); – разрабатывать проектные и научные исследования путем интеграции знаний из новых областей науки и практики (ПК-1, 2, 3, 4, 5, 7, 8, 10, 13, 14); – проводить комплексный предпроектный анализ и обосновывать концептуально новые проектные идеи, решения и стратегии проектных действий (ПК-1, 4, 5, 6, 7, 9, 11, 13, 14, 15, 17)	
Владеет	– навыками анализа качеств пространственной среды в социокультурном, экономическом и экологическом аспектах, формулирования заданий на проектирование концептуально сложных и новых архитектурных объектов (ОК-4, 6, 7, 12); – способностями создавать концептуальную основу проекта на базе историко-теоретического анализа пространственной среды и явлений творческого архитектурного процесса, давать экспертную оценку качества разработанных проектных решений (ОК-5, 7, 8, 11); – научными методами систематизации знаний о проектируемом объекте, разработки его поисковых моделей (ПК-1, 2, 4, 5, 6, 7, 8, 9, 11, 14, 15, 17); – навыками управления процессом комплексного архитектурного проектирования с использованием научно-производственных технологий, нормативных документов и действующего законодательства (ПК-1, 3, 4, 5, 7, 8, 10, 12, 13, 14)	

У Д О В Л Е Т В О Р И Т Е Л Ь Н О		
Знает	(ОК-1-12; ПК-1-18) – источники и методы получения достоверной информации, используемой в архитектурной деятельности (ОК-1, 3, 6, 9, 10); – методы проведения комплексного предпроектного анализа и обоснования концептуально новых проектных идей, решений и стратегии проектных действий (ПК-1, 2, 4, 5, 6, 7, 8, 11, 12)	Выполнение ППР – Магистерская диссертация на оценку «ХорошоУдовлетворительно»; Выполнение ППР – Автореферат МД на оценку не ниже «ХорошоУдовлетворительно»; Выполнение ППР – Экспозиция графической части МД на оценку не ниже «ХорошоУдовлетворительно»; Устный ответ (У) – доклад на защите перед ГАК по теме МД на оценку не ниже «ХорошоУдовлетворительно» (Среднее арифметическое 4-х критериев оценивания 2,5-3,4 баллов) Умеет
Умеет	– осуществлять поиск фактического материала и выбор методов исследований, проводить научно-исследовательскую и научно-проектную работу в условиях социально-культурного диалога с учётом инновационных подходов в архитектуре (ОК-1, 3, 4, 8, 9, 10, 11); – разрабатывать проектные и научные исследования путем интеграции знаний из новых областей науки и практики (ПК-1, 2, 3, 4, 5, 7, 8, 10, 13, 14)	
Владеет	– навыками анализа качеств пространственной среды в социокультурном, экономическом и экологическом аспектах, формулирования заданий на проектирование концептуально сложных и новых архитектурных объектов (ОК-4, 6, 7, 12); – научными методами систематизации знаний о проектируемом объекте, разработки его поисковых моделей (ПК-1, 2, 4, 5, 6, 7, 8, 9, 11, 14, 15, 17)	
Н Е У Д О В Л Е Т В О Р И Т Е Л Ь Н О		
Знает	(ОК-1-12; ПК-1-18) – источники и методы получения достоверной информации, используемой в архитектурной деятельности (ОК-1, 3, 6, 9, 10); – методы проведения комплексного предпроектного анализа и обоснования концептуально новых проектных идей, решений и стратегии проектных действий (ПК-1, 2, 4, 5, 6, 7, 8, 11, 12)	Выполнение ППР – Магистерская диссертация на оценку «УдовлетворительноНеудовлетворительно»; Выполнение ППР – Автореферат МД на оценку не ниже «УдовлетворительноНеудовлетворительно»; Выполнение ППР – Экспозиция графической части МД на оценку не ниже «УдовлетворительноНеудовлетворительно»; Устный ответ (У) – доклад на защите перед ГАК по теме МД на оценку не ниже «УдовлетворительноНеудовлетворительно» (Среднее арифметическое 4-х критериев оценивания менее 2,4 баллов)
Умеет	– осуществлять поиск фактического материала и выбор методов исследований, проводить научно-исследовательскую и научно-проектную работу в условиях социально-культурного диалога с учётом инновационных подходов в архитектуре (ОК-1, 3, 4, 8, 9, 10, 11); – разрабатывать проектные и научные исследования путем интеграции знаний из новых областей науки и практики (ПК-1, 2, 3, 4, 5, 7, 8, 10, 13, 14)	
Владеет	– навыками анализа качеств пространственной среды в социокультурном, экономическом и экологическом аспектах, формулирования заданий на проектирование концептуально сложных и новых архитектурных объектов (ОК-4, 6, 7, 12); – научными методами систематизации знаний о проектируемом объекте, разработки его поисковых моделей (ПК-1, 2, 4, 5, 6, 7, 8, 9, 11, 14, 15, 17)	

НЕ АТТЕСТОВАН

Знает	-	Невыполнение ППР –
Умеет	-	Магистерская диссертация
Владеет	-	(0); Невыполнение ППР –
		Автореферат МД (0);
		Невыполнение ППР –
		Экспозиция графической
		части МД (0); Отсутствие
		устного ответа (У) –
		доклада на защите перед
		ГАК по теме МД
		(Невыполнение одного из
		4-х критериев оценивания)

МИНОБРНАУКИ РОССИИ
ФЕДЕРАЛЬНОЕ ГОСУДАРСТВЕННОЕ БЮДЖЕТНОЕ ОБРАЗОВАТЕЛЬНОЕ
УЧРЕЖДЕНИЕ ВЫСШЕГО ОБРАЗОВАНИЯ
«БЕЛГОРОДСКИЙ ГОСУДАРСТВЕННЫЙ
ТЕХНОЛОГИЧЕСКИЙ УНИВЕРСИТЕТ им. В.Г. ШУХОВА»
(БГТУ им. В.Г. Шухова)

ЗАДАНИЕ
на выпускную квалификационную работу
(магистерскую диссертацию)

_____ (фамилия имя отчество студента)

Тема магистерской диссертации _____

_____ утверждена приказом по университету № ____ от «__» _____ 201_ г.

Научный руководитель _____
(ученая степень, ученое звание, фамилия инициалы)

Срок сдачи студентом в завершеном виде «__» _____ 201_ г.

Исходные данные для магистерской диссертации _____

Перечень глав магистерской диссертации _____

Перечень графического материала _____

Дата выдачи задания «__» _____ 201_ г.

Научный руководитель _____ (подпись) _____ (фамилия инициалы)

Студент _____ (подпись) _____ (фамилия инициалы)

Рис. 1. Задание на выполнение магистерской диссертации

МИНОБРНАУКИ РОССИИ
ФЕДЕРАЛЬНОЕ ГОСУДАРСТВЕННОЕ БЮДЖЕТНОЕ
ОБРАЗОВАТЕЛЬНОЕ УЧРЕЖДЕНИЕ ВЫСШЕГО ОБРАЗОВАНИЯ
«БЕЛГОРОДСКИЙ ГОСУДАРСТВЕННЫЙ
ТЕХНОЛОГИЧЕСКИЙ УНИВЕРСИТЕТ им. В.Г. ШУХОВА»
(БГТУ им. В.Г. Шухова)

МАГИСТРАТУРА

Кафедра архитектуры и градостроительства

На правах рукописи

Фамилия, имя, отчество

Название диссертации

Выпускная квалификационная работа (магистерская диссертация) на
соискание квалификации (степени) магистра

Направление 07.04.01 «Архитектура»
магистерская программа «Архитектурное проектирование»

Научный руководитель:
ученая степень, ученое звание,
Фамилия, имя, отчество

Допущен к защите
Заведующий кафедрой архитектуры и градостроительства
_____ канд. арх., профессор Перькова М. В.

«__» _____ 2016 г.

Белгород 2016 г.

Рис. 2 Бланк титульного листа диссертационной работы

МИНОБРАЗОВАНИЯ РОССИИ
 ФЕДЕРАЛЬНОЕ ГОСУДАРСТВЕННОЕ БЮДЖЕТНОЕ
 ОБРАЗОВАТЕЛЬНОЕ УЧРЕЖДЕНИЕ ВЫСШЕГО ОБРАЗОВАНИЯ
 «БЕЛГОРОДСКИЙ ГОСУДАРСТВЕННЫЙ
 ТЕХНОЛОГИЧЕСКИЙ УНИВЕРСИТЕТ им. В.Г. ШУХОВА»
 (БГТУ им. В.Г. Шухова)

МАГИСТРАТУРА

Кафедра архитектуры и градостроительства

На правах рукописи

ЗАЙКИНА Анастасия Сергеевна

**«Рефункционализация деградированных территорий в структуру
 общественных пространств города Шебекино»**

Выпускная квалификационная работа (магистерская диссертация) на
 соискание квалификации (степени) магистра

Том 1

Направление 07.04.01 «Архитектура»
 магистерская программа «Архитектурное проектирование»

Научный руководитель:
 канд. арх., профессор Перькова М.В.

Допущена к защите
 Заведующий кафедрой АиГ
 _____ канд. арх., профессор Перькова М.В.

«__» _____ 201_ г.

Белгород 2016 г.

Рис. 3. Образец титульного листа диссертационной работы «Том 1»

МИНОБРАЗОВАНИЯ РОССИИ
 ФЕДЕРАЛЬНОЕ ГОСУДАРСТВЕННОЕ БЮДЖЕТНОЕ
 ОБРАЗОВАТЕЛЬНОЕ УЧРЕЖДЕНИЕ ВЫСШЕГО ОБРАЗОВАНИЯ
 «БЕЛГОРОДСКИЙ ГОСУДАРСТВЕННЫЙ
 ТЕХНОЛОГИЧЕСКИЙ УНИВЕРСИТЕТ им. В.Г. ШУХОВА»
 (БГТУ им. В.Г. Шухова)

МАГИСТРАТУРА

Кафедра архитектуры и градостроительства

На правах рукописи

ЗАЙКИНА Анастасия Сергеевна

**«Рефункционализация деградированных территорий в структуру
 общественных пространств города Шебекино»**

Выпускная квалификационная работа (магистерская диссертация) на
 соискание квалификации (степени) магистра

Том 2

Направление 07.04.01 «Архитектура»
 магистерская программа «Архитектурное проектирование»

Научный руководитель:
 канд. арх., профессор Перькова М.В.

Допущена к защите
 Заведующий кафедрой АиГ
 _____ канд. арх., профессор Перькова М.В.

«__» _____ 201_ г.

Белгород 2016 г.

Рис.4. Образец титульного листа диссертационной работы «Том 2»

	4
Содержание	
Введение	6
Глава 1. Анализ отечественного и зарубежного опыта проектирования открытых общественных пространств	13
1.1. Открытые общественные пространства как структурный элемент городской среды	16
1.2. Зарубежный и отечественный опыт формирования общественных пространств	28
1.3. Современные требования к качеству среды открытых общественных пространств	38
Выводы по главе 1	43
Глава 2. Рефункционализация деградированных территорий	45
2.1. Мировой опыт рефункционализации деградированных территорий промышленных зон в центральной части города	47
2.2. Изучение открытых общественных пространств города Шебекино	51
2.3. Особенности адаптации открытых общественных пространств города Шебекино под сезонные виды активности	64
Выводы по главе 2	70
Глава 3. Разработка проектного предложения по рефункционализации деградированной территории в центре города Шебекино	72
3.1. Обоснование выбора деградированной территории промышленной зоны города Шебекино для разработки проектного предложения	74
3.2. Мероприятия по экореконструкции территории и приспособлению существующих объектов	79
3.3. Архитектурно-конструктивные и объемно-планировочные особенности организации открытого общественного пространства на территории бывшего завода моющих средств в городе Шебекино	86

Рис. 5. Пример оглавления диссертационной работы тома 1-го и тома 2-го «Приложения»

	6
Введение	
<p>Вплоть до конца XX века архитекторы, градостроители и инженеры не увязывали формирование городских пространств, в том числе и общественных, с условиями жизни в городе. Их приоритетной задачей стояла функциональная обоснованность отдельных зон, зданий и сооружений, и их взаимосвязка с помощью автомобильно-дорожных и пешеходных связей. В настоящее время при планировании, проектировании и трансформации городских пространств, функциональная значимость стоит наравне с качеством городской среды, а, следовательно, и качеством жизни.</p> <p>Городская среда в современном понимании представляет собой сложную функционально-пространственную систему взаимосвязанных элементов структуры города. Открытые общественные пространства являются важным элементом планировочной структуры города, поскольку, в первую очередь, они характеризуют качество жизни населения в целом, отражают уровень развития социальной и культурной инфраструктур, а также формируют общий облик города.</p> <p>Актуальность исследования. Постоянное развитие и пути улучшения качества открытых общественных пространств свидетельствуют об их высоком уровне значимости среди населения, выступающего в роли пользователей.</p> <p>Данная работа направлена на изучение проблем деградированных территорий промышленных зон в центральной части городов, их преобразовании путем рефункционализации и экореконструкции с целью получения инвестиционно привлекательных территорий для развития и разнообразия существующей структуры открытых общественных пространств. Конечным результатом является городская среда, удовлетворяющая современным потребностям населения. Использование неэксплуатируемой существующей промышленной застройки и прилегающих к ней территорий в качестве открытых общественных пространств и лофт-пространств на протяжении долгого времени остается</p>	

Рис. 6. Пример оформления 1-й страницы «Введения»

13

Глава 1. Анализ отечественного и зарубежного опыта проектирования открытых общественных пространств

Постоянное развитие и пути увеличения качества открытых общественных пространств, свидетельствуют об их высоком уровне значимости среди населения, выступающего в лице пользователей.

Первые исторические предпосылки формирования общественных пространств фиксируются во времена первобытного общества.

Улицы и площади, как элементы структуры древних поселений городского типа, начали существование гораздо позднее своего основания. Городами назывались те из них, в которых просматривалась пространственная организация при помощи взаиморасположения и взаимосвязи территорий и объектов различного целевого назначения с жилыми и рабочими районами.

Если сейчас под общественными пространствами понимаются свободные от транспорта территории, общедоступные для всех групп населения и предназначенные для кратковременного времяпрепровождения, досуга, организации пешеходных потоков, а также проведения массовых мероприятий, то раньше это понятие имело весьма примитивное значение, как место в городе, в котором сконцентрирована общественная жизнь его населения. Таким образом, общественные пространства существовали задолго до того, как их начали таковыми воспринимать.

В качестве примера можно рассмотреть первобытно-общинный строй, во времена которого появились первые предпосылки градостроительной деятельности, где объектом общественного пространства являлся костер. На тот момент это было место скопления племенного народа, которое способствовало социальной активности и объединению людей. Понятие «город» сформировалось после разложения первобытно-общинного строя и его смены на рабовладельческое государство.

Во время существования древних цивилизаций в Египте и странах Древнего Востока наблюдалось образование первых открытых общественных

Глава 1. Предпосылки и теоретические основы развития объектов досуга с объектами торговли

1.1 Исторические предпосылки формирования объектов досуга с объектами торговли (XIX-XX вв)

Обращение к историческим примерам развития торговых пространств с функциями досуга позволяет выявить способы совместной организации торговли и досуга. Эта теоретическая база позволяет делать логические выводы о тенденциях дальнейшего совместного развития данных функций.

Многофункциональность общественного пространства заложена в естественном образе жизни человеческого общества всех времен¹. Разнообразие функций досуга при торговле существовало на ярмарках и торгах [94, с. 73-82]. Ярмарки отличали характерные и самобытные черты, при которых ярмарочная торговля изначально ассоциировалась с праздником, стихийно переходившим в народные гулянья. Праздничный характер ярмарки и привлечение больших масс народа послужили благоприятной основой для организации при торговле сооружений развлекательной и зрелищной функций. Изначально это были балаганы для временных представлений. Позднее на ярмарках России развернулось более интенсивное строительство сооружений культурного назначения – театры, цирковые палатки (Макарьевская, Ирбитская, Курская ярмарки [53, 69, 92, 116]). Особо следует отметить Нижегородскую ярмарку и московские

¹ В более древние времена функции досуга существовали на агорах Древней Греции; форуме Траяна с прилегающим рынком Траяна Древнего Рима. Здесь в непосредственной близости друг от друга существовала торговля, проводились собрания, организовывали праздники. Кроме того, известен пример многофункциональности светской базилики римского полка (базилика Ульфия), где отмечается появление предпосылок сочетания торговли, судопроизводства, функции биржи и праздного времяпрепровождения в одном здании. Формирование разнообразия общественных функций при торговле на этапе *древнего мира* обусловлено функциональным насыщением территории к месту скопления жителей города. Для *многофункциональных объектов древнего мира* характерно смешение видов деятельности на одной, открытой территории за счет близкого размещения разнообразных по назначению сооружений (торговые, культурные, культовые). Известны и прообразы совместной организации функций досуга и торговли в раннее средневековье: собрания и праздники на торговых площадях, активная деятельность у средневековых мостов (мост Флоренции – Понте Веккио, комплекс у моста Ринальдо в Венеции).

Рис. 7. Глава основной части. Пример оформления

Ряд недостатков ведет к скоплению и нецелесообразным пересечениям потоков посетителей между зонами торговли и досуга, к протяженным маршрутам до ОД в ТК, а также нерациональной организации внутренней среды ОД в ТК. На решение отмеченных проблем направлено данное исследование.

Выводы по главе 1

1. Рассмотрев исторические прототипы и современные примеры организации объектов досуга с объектами торговли, выявлены три основные разновидности досуга, получившие относительно устойчивое развитие совместно с торговлей: развлекательные (интенсивность интеграции в ТК 40,5%), зрелищные (26%), спортивные (10%). Это создает предпосылки к выбору и комбинациям ОД для их интеграции в структуру ТК и формированию многофункциональных образований.

2. Анализ современных комплексов показал, что объектам досуга в структуре ТК площадью более 30000 м² отводится в среднем 8 – 12% от общей площади комплекса. Анализом определены процентные доли, приходящиеся на ОД в основных группах в структуре ТК: развлекательные занимают 3,4 – 4,6% в ТК; зрелищные – 6,7 – 9,4%; спортивные – 0 – 1,7%.

3. Работой установлено, что широкое распространение в отечественной практике получили только 4 вида ОД, интегрируемые в ТК: детские игровые, боулинг, бильярд, кинотеатр. Существует положительная тенденция для интегрирования катка и спортивно-оздоровительных зон в структуру ТК. Определено, что с увеличением площади ТК создаются предпосылки к количественному увеличению в составах ОД.

4. Анализ зарубежных ТК показал, что для ОД характерны следующие тенденции развития:

1) использование ОД в организации генплана участка ТК (от 5% территории отводится на функции досуга) наряду с обязательной инфраструктурой комплекса (транспорт, инженерные коммуникации, пешеходные связи);

Рис. 8 Общие выводы. Пример оформления

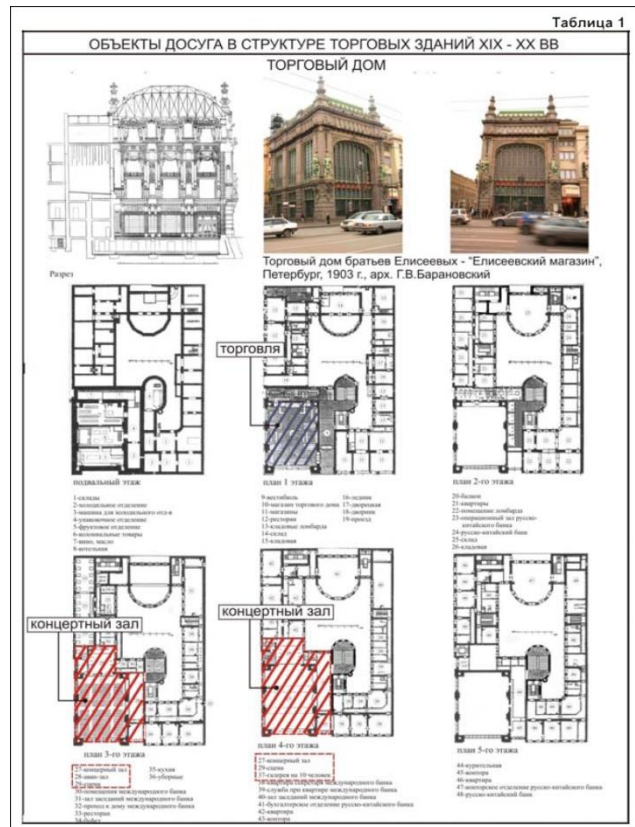


Рис. 9. Пример оформления приложения

выставки на территории центра города, где однажды был построен театр по проекту арх. Гартмана, получивший международное признание (Гран-при на Парижской выставке).

Комплексность ярмарок и торгов складывалась за счет строительства построек разнообразного назначения, особенность которых заключалась в их сборно-разборном характере. Действие сооружений досуга на ярмарке (балаганы, цирки, трактиры) прекращалось с окончанием самой ярмарки. Непродолжительность действия выступала как способ привлечения максимального количества покупателей. Появлялась возможность повышения прибыли не только с торговли, но и с одновременно организуемых видов досуга.

Прообразы торговых комплексов с функциями досуга в России в качестве самостоятельных зданий получили интенсивное развитие с середины XIX века с усилением социальных слоев купечества и буржуазии. Прежде всего, комплексный характер приобрели здания *торговых домов и пассажей*.

Предприимчивые владельцы *торговых домов* стремились к разнообразию назначений помещений здания, с целью сдачи в аренду разным съемщикам и получения прибыли с каждого из них в отдельности, увеличивая при этом общественную значимость своей торговой фирмы. В результате изменялся спектр общественных функций при торговом доме – совмещение мелких помещений торгового, делового назначения с залами культурно-просветительских функций. Например, торговый дом братьев Елисеевых – “Елисеевский магазин” в Петербурге, 1903 г., арх. Г.В. Барановский, (приложение 1, таблица 1) [11, 42, 56]). Здесь на третьем этаже над магазином размещался театральный зал.

Функциональное разнообразие *пассажа* формировалось в условиях уже сложившейся городской застройки. Появление пассажа в городской

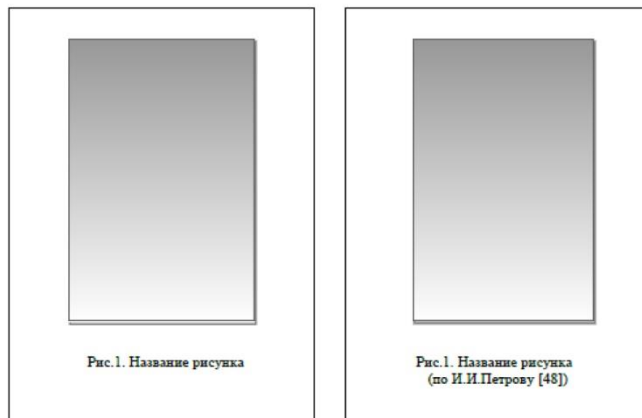
Рис.10. Пример оформления страницы диссертации

Название таблицы (без точки в конце)				Таблица 1
№ п/п	Название	Название	Название	Название
1	2	3	4	5

Продолжение таблицы 1				
1	2	3	4	5

Рис. 11. Пример оформления таблицы в диссертации

Образец оформления в магистерской диссертации одной иллюстрации на одной странице и при заимствовании из других источников



Образец оформления в магистерской диссертации несколько иллюстраций на одной странице

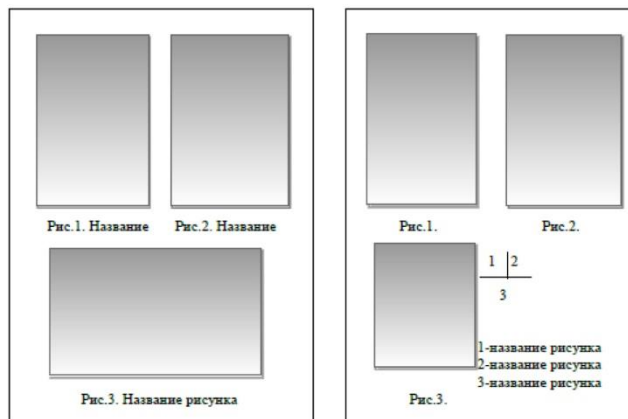


Рис. 12. Пример оформления иллюстрации

**ТРЕБОВАНИЯ К ОФОРМЛЕНИЮ
АВТОРЕФЕРАТА МАГИСТЕРСКОЙ ДИССЕРТАЦИИ**

**МИНОБРНАУКИ РОССИИ
ФЕДЕРАЛЬНОЕ ГОСУДАРСТВЕННОЕ БЮДЖЕТНОЕ
ОБРАЗОВАТЕЛЬНОЕ УЧРЕЖДЕНИЕ ВЫСШЕГО ОБРАЗОВАНИЯ
«БЕЛГОРОДСКИЙ ГОСУДАРСТВЕННЫЙ
ТЕХНОЛОГИЧЕСКИЙ УНИВЕРСИТЕТ им. В.Г. ШУХОВА»
(БГТУ им. В.Г. Шухова)**

МАГИСТРАТУРА

Кафедра архитектуры и градостроительства

На правах рукописи

Фамилия, имя, отчество

Название диссертации

АВТОРЕФЕРАТ

диссертации на соискание академической степени магистра архитектуры

**Направление 07.04.01 «Архитектура»
магистерская программа «Архитектурное проектирование»**

**Научный руководитель:
ученая степень, ученое звание,
Фамилия, имя, отчество**

Белгород 2016 г.

Рис. 13. Бланк оформления обложки автореферата

2

На правах рукописи

Работа выполнена на кафедре архитектуры и градостроительства
Белгородского государственного технологического университета им. В.Г.
Шухова

Научный руководитель: ученая степень, ученое звание,
Фамилия, имя, отчество

Рецензент: ученая степень, ученое звание,
Фамилия, имя, отчество

Автореферат разослан «__» _____ 2016 г.

Защита магистерской диссертации состоится «__» _____ 2016 г. на
заседании государственной экзаменационной комиссии при Белгородском
государственном технологическом университете им. В.Г. Шухова по адресу:
308012 г. Белгород, ул. Костюкова, 46, БГТУ им. В.Г. Шухова.

С магистерской диссертацией можно ознакомиться на кафедре архитектуры и
градостроительства.

Секретарь государственной экзаменационной комиссии ФИО

Рис. 14. Бланк оформления оборотной стороны обложки автореферата

МИНОБРНАУКИ РОССИИ
 ФЕДЕРАЛЬНОЕ ГОСУДАРСТВЕННОЕ БЮДЖЕТНОЕ
 ОБРАЗОВАТЕЛЬНОЕ УЧРЕЖДЕНИЕ ВЫСШЕГО ОБРАЗОВАНИЯ
 «БЕЛГОРОДСКИЙ ГОСУДАРСТВЕННЫЙ
 ТЕХНОЛОГИЧЕСКИЙ УНИВЕРСИТЕТ им. В.Г. ШУХОВА»
 (БГТУ им. В.Г. Шухова)

МАГИСТРАТУРА

Кафедра архитектуры и градостроительства

На правах рукописи
 УДК 711.4-112

ЗАЙКИНА Анастасия Сергеевна
 «Рефункционализация деградированных территорий в структуру
 общественных пространств города Шебекино»

АВТОРЕФЕРАТ

диссертации на соискание академической степени магистра архитектуры

Направление 07.04.01 «Архитектура»
 магистерская программа «Архитектурное проектирование»

Научный руководитель:
 канд. арх., профессор Перькова М.В.

Белгород 2016 г.

Рис. 15. Пример оформления обложки автореферата

На правах рукописи

Работа выполнена на кафедре архитектуры и градостроительства
 Белгородского государственного технологического университета им. В.Г.
 Шухова

Научный руководитель: кандидат архитектуры, профессор,
 Перькова Маргарита Викторовна,
 зав. кафедрой архитектуры и градостроительства
 Белгородский государственный технологический
 университет им. В. Г. Шухова

Рецензент: доктор архитектуры, профессор,
 Солобай Петр Андреевич,
 зав. кафедрой архитектурного проектирования,
 Харьковский национальный университет
 строительства и архитектуры

Автореферат разослан « ____ » _____ 2016 г.

Защита магистерской диссертации состоится « 28 » _____ июня _____ 2016 г. на
 заседании государственной экзаменационной комиссии при Белгородском
 государственном технологическом университете им. В.Г. Шухова по адресу:
 308012 г. Белгород, ул. Костюкова, 46, БГТУ им. В.Г. Шухова.

С магистерской диссертацией можно ознакомиться на кафедре архитектуры и
 градостроительства.

Секретарь государственной экзаменационной комиссии Козлова Л.В.

Рис. 16. Пример оформления оборотной стороны обложки автореферата

**МАТЕРИАЛЫ И ДОКУМЕНТЫ, ПРЕДСТАВЛЯЕМЫЕ НА ПРЕДЗАЩИТУ
ПО КАФЕДРЕ**

<p>МИНОБРНАУКИ РОССИИ ФЕДЕРАЛЬНОЕ ГОСУДАРСТВЕННОЕ БЮДЖЕТНОЕ ОБРАЗОВАТЕЛЬНОЕ УЧРЕЖДЕНИЕ ВЫСШЕГО ОБРАЗОВАНИЯ «БЕЛГОРОДСКИЙ ГОСУДАРСТВЕННЫЙ ТЕХНОЛОГИЧЕСКИЙ УНИВЕРСИТЕТ им. В.Г. ШУХОВА» (БГТУ им. В.Г. Шухова) МАГИСТРАТУРА</p>	
Направление подготовки _____	
Магистерская программа _____	
<p>РЕЦЕНЗИЯ на выпускную квалификационную работу (магистерскую диссертацию)</p>	
Студента _____	(фамилия имя отчество)
Рецензент _____	(должность, фамилия имя отчество)
Тема _____	

Магистерская диссертация рекомендуется к защите с оценкой « _____ »	
Рецензент _____	_____
(подпись)	(фамилия, инициалы)
М.П. _____	« _____ » _____ 201_ г.

Рис. 17. Бланк оформления рецензии

МИНОБРНАУКИ РОССИИ
ФЕДЕРАЛЬНОЕ ГОСУДАРСТВЕННОЕ БЮДЖЕТНОЕ ОБРАЗОВАТЕЛЬНОЕ
УЧРЕЖДЕНИЕ ВЫСШЕГО ОБРАЗОВАНИЯ
«БЕЛГОРОДСКИЙ ГОСУДАРСТВЕННЫЙ
ТЕХНОЛОГИЧЕСКИЙ УНИВЕРСИТЕТ им. В.Г. ШУХОВА»
(БГТУ им. В.Г. Шухова)
МАГИСТРАТУРА

Направление подготовки _____

Магистерская программа _____

ОТЗЫВ научного руководителя
на выпускную квалификационную работу
(магистерскую диссертацию)

(фамилия имя отчество студента магистратуры)

Тема _____

Научный руководитель _____

(должность, фамилия имя отчество)

Магистерская диссертация рекомендуется к защите с оценкой « _____ »

Научный руководитель _____

(подпись) _____

(фамилия, инициалы) _____

« __ » _____ 201_ г.

Рис. 18. Отзыв научного руководителя

БИБЛИОГРАФИЧЕСКИЙ СПИСОК

1. ГОСТ Р 7.0.11-2011. Система стандартов по информации, библиотечному и издательскому делу. Диссертация и автореферат диссертации. Структура и правила оформления [Текст] [Утвержден Федеральным агентством по техническому регулированию и метрологии 13.12.2011]. – М., 2011.
2. Федеральный государственный образовательный стандарт ВПО. Направление подготовки 270100 «Архитектура». Квалификация (степень) – магистр [Текст] //МО РФ, 29.03.2010. – М., 2010. – 30 с.
3. Холодова Л.П. Магистратура в архитектуре: Учеб. пособие / Сост. Л.П. Холодова. – Екатеринбург: Архитектон, 2010. – 308 с.
4. Методические указания. Выпускная квалификационная работа – магистерская диссертация // В.В. Ауров, О.И. Адамов, М.Н. Полещук – М.: МАРХИ, 2015. – 33с.
5. Смоляр И.М. Экологические основы архитектурного проектирования: учебное пособие для студентов вузов / И.М. Смоляр, Е.М. Микулина, Н.Г. Благовидова. – М.: Издательский центр «Академия». – 2010.

Учебное издание

МАГИСТЕРСКАЯ ДИССЕРТАЦИЯ

Методические указания к выполнению
выпускной квалификационной работы
по дисциплине

«Проектирование и исследование по профилю подготовки»
для магистрантов направления 07.04.01 – Архитектура
профиля «Архитектурное проектирование»

Составители: **Перькова** Маргарита Викторовна
Колесникова Людмила Ильинична
Баклаженко Екатерина Владимировна

Подписано в печать 21.12.16. Формат 60x84/16. Усл. печ. л. 4,4. Уч.-изд. л. 4,8.

Тираж 41 экз. Заказ № Цена

Отпечатано в Белгородском государственном технологическом университете

им. В.Г. Шухова

308012, г. Белгород, ул. Костюкова, 46