

Министерство образования и науки Российской Федерации  
Белгородский государственный технологический университет  
им. В.Г. Шухова  
Кафедра архитектуры

Утверждено  
научно-методическим советом  
университета

## **ИНТЕРЬЕРЫ ЗДАНИЯ КЛУБНОГО ТИПА**

Методические указания и задания  
к выполнению курсового проекта для студентов  
3-го курса направления бакалавриата 270100 – Архитектура



Белгород  
2013

Министерство образования и науки Российской Федерации  
Белгородский государственный технологический университет  
им. В.Г. Шухова  
Кафедра архитектуры

Утверждено  
научно-методическим советом  
университета

## **ИНТЕРЬЕРЫ ЗДАНИЯ КЛУБНОГО ТИПА**

Методические указания и задания  
к выполнению курсового проекта для студентов  
3-го курса направления бакалавриата 270100 – Архитектура

Белгород  
2013

УДК 54 (075)

ББК 24 я7

И73

Составители: канд. архитектуры, доц. М.В. Перькова  
доц. Ю.М. Калинин  
ассистент. Е.И. Крушельницкая

Рецензент Заслуженный архитектор РФ, проф. Н.П. Радомина

**Интерьеры** здания клубного типа : методические указания  
И73 задания к выполнению курсового проекта для студентов 3- го  
курса направления бакалавриата 270100 – Архитектура/сост.:  
М.В. Перькова, Ю.М. Калинин, Е.И. Крушельницкая –  
Белгород: Изд-во БГТУ, 2013. – 34 с.

В данном издании приведены основные принципы проектирования интерьера: овладение приемами организации внутреннего пространства, определение комплекса требований, предъявляемых к организации интерьера (функциональных, объемно-пространственных, конструктивных, технологических, светоцветовых, эстетических и др.), освоение методов проектирования интерьера как комплексной архитектурной среды.

Методические указания предназначены для студентов направления бакалавриата 270100– Архитектура.

Данное издание публикуется в авторской редакции.

УДК 54 (075)

ББК 24 я7

© Белгородский государственный  
технологический университет  
(БГТУ) им. В. Г. Шухова, 2014

## ОГЛАВЛЕНИЕ

Введение.....	4
1.Цель и задачи курсового проектирования.....	4
2. Задание на проектирование.....	4
3.Требования к организации внутреннего пространства.....	5
4.Принципы и приемы функционально-пространственной организации интерьера.....	5
5. Методы построения архитектурно-планировочной композиции внутреннего пространства.....	6
6. Средства организации внутреннего пространства.....	7
7. Последовательность выполнения курсового проекта.....	9
8. Содержание курсового проекта.....	10
Приложения .....	11
Приложение 1. Взаимосвязь внутреннего и внешнего пространства.....	11
Приложение 2.Основные приемы организации пространственной структуры общественных зданий.....	12
Приложение 3. Влияние конструктивного решения на художественный образ сооружения.....	13
Приложение 4. Декор в интерьерах зданий современной архитектуры.....	17
Приложение 5. Приемы естественного освещения здания.....	18
Приложение 6. Зависимость формы интерьера от функционально-технологических требований.....	21
Приложение 7. Приемы членения монопространства.....	23
Приложение 8. Направления, стили, стилевые течения интерьера.....	24
Приложение 9. Интерьеры и их оборудование.....	25
Приложение 10.Состав рабочих чертежей архитектурных решений интерьера (АИ).....	26
Терминологический словарь.....	31
Библиографический список .....	33

## **ВВЕДЕНИЕ**

Архитектурно-художественное оформление внутреннего пространства здания обеспечивает человеку благоприятные условия жизнедеятельности. Дизайн внутреннего пространства здания или его отдельного помещения определяется его функциональным назначением.

В связи с этим необходимо продумать все детали проекта: пространственную композицию интерьера, стилевое решение, грамотно подобранные отделочные материалы, мебель и оборудование, учесть соотношение цвета и света.

На сегодняшний день существует возможность реализации самых разнообразных идей: изогнутых или прямых, стеклянных или расписанных стен, необычных оконных проемов, нестандартных перекрытий. Очень важно при всем многообразии создать единое идейно-художественное содержание, отвечающее как утилитарным, так и эстетическим потребностям человека.

### **1. ЦЕЛЬ И ЗАДАЧИ КУРСОВОГО ПРОЕКТИРОВАНИЯ**

Цель данного проектирования – научить студентов решать сложные задачи формирования интерьеров здания клубного типа.

Основные задачи курсового проектирования следующие:

- 1) Изучить и проанализировать отечественный и зарубежный опыт проектирования интерьеров здания клубного типа.
- 2) Привить навыки архитектурного проектирования.
- 3) Владеть приемами организации внутреннего пространства.
- 4) Определить комплекс требований, предъявляемых к организации интерьера (функциональные, объемно-пространственные, конструктивные, технологические, светоцветовые, эстетические и др.).
- 5) Освоить методы проектирования интерьера как комплексной архитектурной среды.

### **2. ЗАДАНИЕ НА ПРОЕКТИРОВАНИЕ**

Для разработки проекта интерьера предусматривается продолжение работы, выполненной студентами на предыдущем этапе – центра досугового общения молодежи (с залом на 300 мест).

По согласованию с руководителем студент выбирает одно из крупных помещений центра:

- 1) зрительный зал;
- 2) фойе с выставочным залом;
- 3) обеденный зал буфета;
- 4) вестибюль с гардеробом;
- 5) атриум (при наличии данного) и т.п.

### **3. ТРЕБОВАНИЯ К ОРГАНИЗАЦИИ ВНУТРЕННЕГО ПРОСТРАНСТВА**

При проектировании интерьеров организация внутреннего пространства занимает одно из центральных мест, основная задача которой – создать оптимальные условия для его функционирования с учетом влияния социального заказа, технических возможностей, стилевых особенностей архитектуры, традиций и эстетических ценностей.

Организация внутреннего пространства определяется функциональной целесообразностью и его формообразованием по законам красоты. Внутреннее пространство обладает большой силой эмоционального воздействия на человека, способно вызвать эмоции, которые выражают стремление к гармонии, единству целого и частного. Этим определяются требования к созданию образа и композиционному построению интерьера. На его формирование решающее воздействие оказывают как социальные, так и градостроительные требования.

Градостроительное решение является одним из основ формирования внутреннего устройства помещений. Среда влияет на общую ориентацию всего здания и взаимосвязь внешних и внутренних элементов (прил. 1).

### **4. ПРИНЦИПЫ И ПРИЕМЫ ФУНКЦИОНАЛЬНО- ПРОСТРАНСТВЕННОЙ ОРГАНИЗАЦИИ ИНТЕРЬЕРА**

Важнейшими принципами функционально-пространственной организации интерьера являются:

- 1) определение необходимого пространства и параметров помещений в зависимости от процесса, происходящего в здании;
- 2) создание оптимальных условий проведения процесса, функциональной целесообразности, светового, акустического

комфорта, тепловлажностного режима, отвечающего эстетическим требованиям;

3) обеспечение оптимальной схемы функциональных взаимосвязей между отдельными помещениями (прил. 2).

Существуют следующие приемы пространственной организации интерьера:

- 1) коридорная схема – расположение помещений вдоль коммуникационных осей (административные здания);
- 2) анфиладная схема – расположение помещений одинаковых по назначению и связанных общим пространственным модулем (музеи, выставки);
- 3) зальная схема – создание единого пространства (крытые рынки, выставочные павильоны);
- 4) атриумная схема – расположение второстепенных помещений вокруг главного помещения;
- 5) дифференцированная схема – группирование помещений в отдельные павильоны.

## **5. МЕТОДЫ ПОСТРОЕНИЯ АРХИТЕКТУРНО-ПЛАНИРОВОЧНОЙ КОМПОЗИЦИИ ВНУТРЕННЕГО ПРОСТРАНСТВА**

Формообразование помещений строится на основе гармонизации и психофизиологических закономерностей внутреннего пространства. Применяются два основных метода построения их архитектурно-планировочной композиции. Первый метод основан на четком разделении всех помещений на однородные функциональные группы: выделение ядра композиции и элементов функциональных связей.

Второй метод основан на универсальности и многообразном использовании внутреннего пространства путем создания единого укрупненного гибкого внутреннего объема с простым очертанием. В этом случае функциональные группы формируются на основе расчленения внутреннего пространства специальными конструкциями – передвижными перегородками.

## **6. СРЕДСТВА ОРГАНИЗАЦИИ ВНУТРЕННЕГО ПРОСТРАНСТВА**

Необходимо особое внимание уделять конструкциям как материальному средству формирования интерьера.

В процессе организации внутреннего пространства с помощью конструкций можно решать следующие задачи:

- 1) выделять внутреннее пространство из внешнего и создавать необходимую изоляцию его;
- 2) раскрывать пространство и создавать проемы заданной величины, вплоть до возведения сплошных стеклянных стен;
- 3) расчленять пространство при помощи отдельно стоящих опор или стен.

Современный интерьер требует выбора и эстетического осмысления элементов ограждений и покрытий, перегородок и витражей, открытых ферм с целью создания художественного образа. Формируемое пространство в зависимости от эксплуатационных требований может быть замкнутым и открытым, иметь опоры или быть создано как безопорное свободное пространство (прил. 3).

При отделке помещений можно широко использовать различные строительные материалы, выполняющие конструктивно-технологические, защитные и эстетические функции. Они должны соответствовать содержанию объекта, гармонично сочетаться. В интерьере должен быть выявлен главный ведущий материал на основе свойств формы, фактуры, текстуры и цвета.

Композиционная идея может быть выражена в последовательном применении материалов от более грубых и тяжелых к более обработанным материалам. С учетом свойств применяемых отделочных материалов (камень, дерево, металлоконструкции, стекло) повышается эстетическая выразительность внутреннего пространства (прил. 4).

Общее цветовое решение интерьера определяется цветовым планом, в котором необходимо учитывать цвет каждого элемента, составляющего предметную среду и оттенки. Основой плана должен быть цвет основных поверхностей (стен, потолка, пола), к которым в соответствии с общим художественным решением интерьера следует подбирать цвет мебели, дверей, драпировок, декоративных элементов и т. д.

При проектировании цветовой отделки интерьеров здания следует учитывать:

- 1) общий характер цветоцветовой среды в интерьере в соответствии с назначением помещения;
- 2) особенности объемно-пространственной структуры интерьера;
- 3) необходимость создания композиционного единства внутреннего пространства;



- 4) необходимость создания эстетически выразительной цветовой композиции;
- 5) особенности светового климата района строительства и ориентацию помещения по сторонам горизонта;
- 6) спектральный состав искусственных источников света, освещающих интерьер;
- 7) основные закономерности образования гармоничных цветовых сочетаний.

Наряду с материалом и цветом важная роль в интерьере отводится световому решению. Освещение интерьера может быть запроектировано естественным, совмещенным и искусственным. Это зависит от климатических условий, архитектурно-планировочной структуры здания, его размеров и формы, функционального назначения. При использовании естественного освещения необходимо учитывать нормативное значение коэффициента естественной освещенности (КЕО). Искусственное освещение должно обеспечивать в интерьере благоприятное распределение яркости (прил. 5).

Различные приемы освещения выявляют характер интерьера, пропорции помещения, их ритмический строй и пластику архитектурных деталей.

Проектирование интерьера связано с решением задач по организации предметной среды. Это своего рода «синтез» оборудования и архитектурных элементов в интерьере, взаимосвязь которых достигается за счет:

- 1) непосредственной физической связи предметного наполнения и среды (осветительные установки, кресла в зрительных залах, места отдыха, театральные занавесы и т. п.);
- 2) закрепления геометрических осей формы помещений или направлений с помощью оборудования;
- 3) включения в ритмическую композицию ограждения или пространства предмета оборудования как рядового элемента;
- 4) использования оборудования в качестве основного средства организации стены здания (торговые помещения);
- 5) стилистического единства оборудования и ограждения.

Повышению силы воздействия художественного образа способствует наличие в интерьере произведений монументального и декоративного искусства. Синтез искусств, осуществляемый на основе композиционного единства архитектуры, скульптуры и живописи, неразрывно объединенных в определенном архитектурном пространстве, позволяет создать гармоничную среду.

Этому также способствует введение в интерьер элементов живой природы. Существуют следующие композиционные приемы связи внутреннего пространства с природой:

- 1) охват внутренним пространством элементов природы (цветов, газона, деревьев и др.);
- 2) включение в композицию здания внешнего пространства в виде двориков;
- 3) раскрытие интерьера на окружающий ландшафт посредством пластики плана развитого периметра наружного остекления.

Задача архитектора – создать пространственную структуру внутри архитектурного сооружения, обеспечивающую визуальный и эмоциональный комфорт (прил. 6,7,8,9).

Состав рабочих чертежей архитектурного решения интерьера как раздела, включаемого в состав проекта выполняется по ГОСТ 21.507-81 (прил.10)

## **7. ПОСЛЕДОВАТЕЛЬНОСТЬ ВЫПОЛНЕНИЯ КУРСОВОГО ПРОЕКТА**

Разработка проекта интерьера здания клубного типа состоит из следующих основных этапов.

### **1-й этап – предпроектный анализ**

- 1) Выдача задания на проектирование сопровождается вводной лекцией. Рассматриваются требования, предъявляемые к проекту, выдается график работы, рекомендуется литература для ознакомления с зарубежным и отечественным опытом по теме.
- 2) Сбор материала по теме. Анализ отечественного и зарубежного опыта. Выбор и предпроектный анализ градостроительной ситуации.

### **2-й этап – творческий поиск**

- 1) Выполнение в аудитории клаузуры по теме курсового проекта с последующим анализом.
- 2) Разработка эскиза-идеи. Выработка первичной гипотезы. Анализ и синтез ряда вариантов и выбор эскизного решения, удовлетворяющего требованиям задания и содержащего определенную идею.

### **3-й этап – эскизный проект**

- 1) Детальная разработка проектного решения в заданных масштабах.
- 2) Уточнение чертежей планов, разверток, перспективы.

### **4-й этап – графическое выполнение курсового проекта**

- 1) Оформление проекта на листах ватмана формата А1. Техника выполнения экспозиционных материалов – линейная графика

тушь, исполненная рейсфедером с отмывкой, гуашь, коллаж ,компьютерная графика и пр. Защита курсового проекта.

*Таблица 1*

### **График курсового проектирования**

№ п/п	Этап	Готовность	Сроки выполнения
1	Выдача задания, изучение литературных источников	10 %	1 неделя
2	Клаузура	15 %	2 неделя
3	Разработка эскиза-идеи	40%	3 неделя
4	Разработка эскизного проекта	70%	4-5 неделя
5	Выполнение проекта на подрамнике	100%	6-7 неделя

### **8. СОДЕРЖАНИЕ КУРСОВОГО ПРОЕКТА**

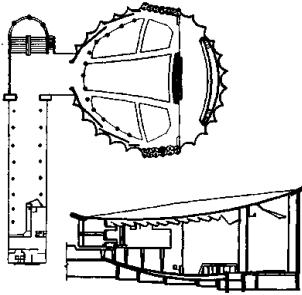
1. План пола с расстановкой мебели М 1:50 (1:10; 1:20).
2. План потолка М 1:50 (1:100;1: 20).
3. Развертки стен М 1:50 (1:10; 1:20).
4. Перспектива интерьера помещения.

На планах, развертках стен, перспективе должны быть отражены решения по отделке помещения, цветовое решение, освещение. Также должны быть проработаны чертежи с показом элементов предметного наполнения (мебель, светильники, произведения монументально-декоративного искусства, малые формы, озеленение и др.).

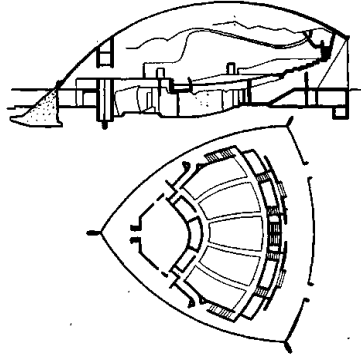
## Приложения

## Приложение 1

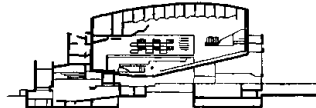
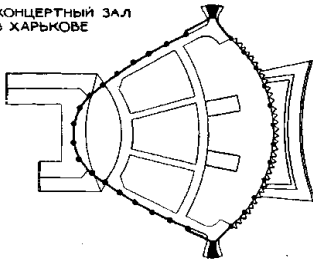
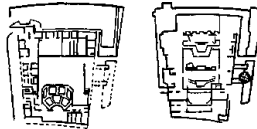
## Взаимосвязь внутреннего и внешнего пространства



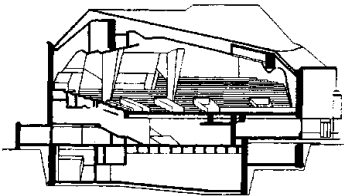
ДВОРЕЦ ИСКУССТВ В ТАШКЕНТЕ

КОНЦЕРТНЫЙ ЗАЛ В МЕССАЧУСЕТСЕ  
/ С Ш А /КОНЦЕРТНЫЙ ЗАЛ  
В ХАРЬКОВЕ

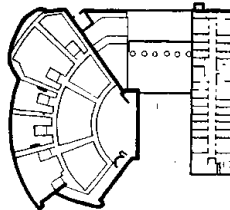
ВЕСТИБУЛЬ



РОЯЛ ФЕСТИВАЛ ХОЛЛ В ЛОНДОНЕ



КОНЦЕРТНЫЙ ЗАЛ ДОМА КУЛЬТУРЫ В ХЕЛЬСИНКИ

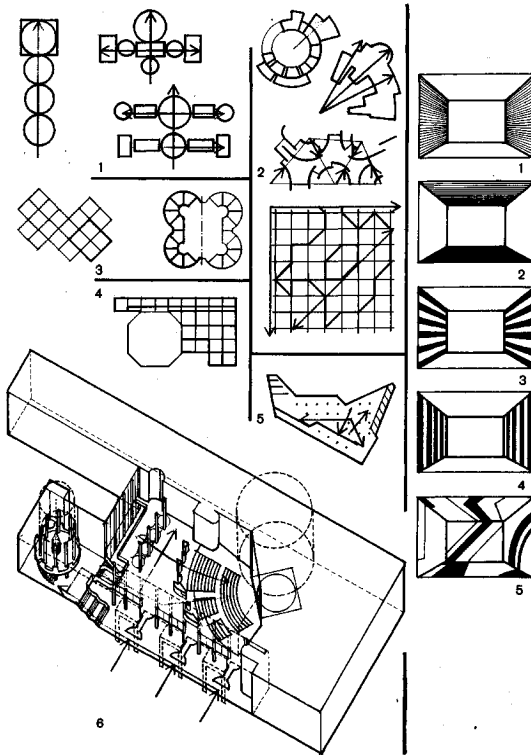


**Основные приемы организации пространственной структуры общественных зданий (А):**

- 1 - линейно-осевой, двухосевой, многоосевой; 2 - векторный;  
3 - структурно-модульный; 4 - контрастный акцентной формы;  
5 - свободный.

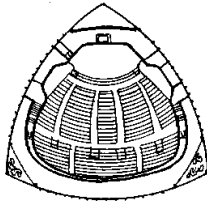
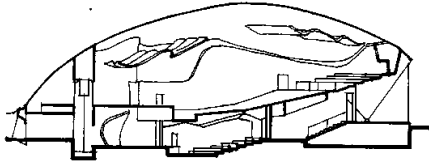
**Приемы иллюзорного изменения формы (Б):**

- 1, 4 - увеличение высоты; 2 - уменьшение высоты; 3 - увеличение глубины; 5 - деформация.

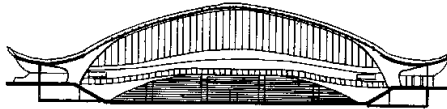
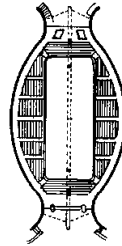


**Влияние конструктивного решения на художественный образ сооружения**

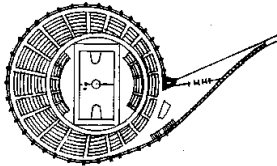
- 1 - конгресс-холл в Берлине (план, разрез); 2 – спортивная арена Йельского университета (план, разрез). Э. Сааринен;  
3 - малая арена спорткомплекса Йоги (план, разрез). К. Танге;



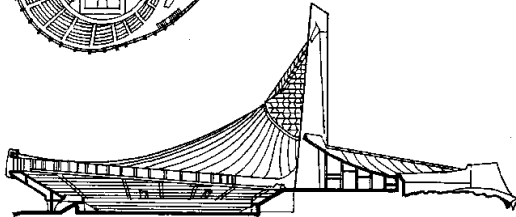
1



2

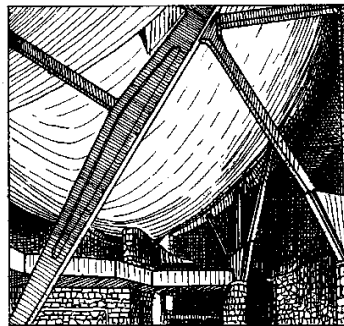
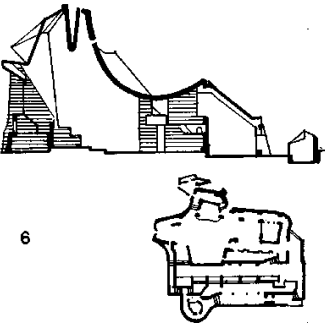
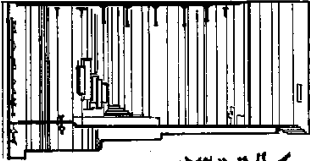
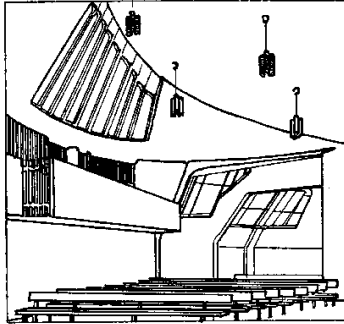
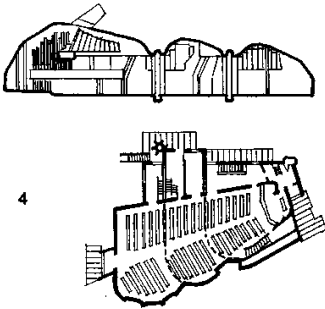


3



*Продолжение прил.3*

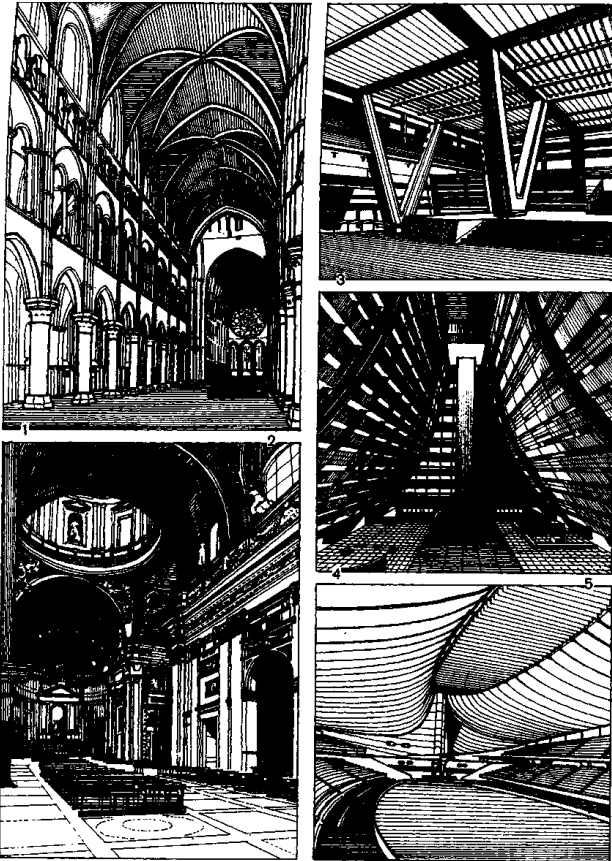
- 4 — церковь Вуоксенниска (план, разрез, интерьер), А. Аалто;  
 5 — церковь Калева (разрез, план, интерьер), Р. Пиетилия;  
 6 — церковь на Дороге Солнца (план, разрез, интерьер),  
 Д.Микелуччи



*Продолжение прил. 3.*

Выражение тектоники в композиции ограждения:

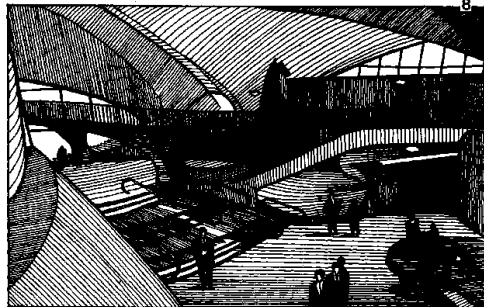
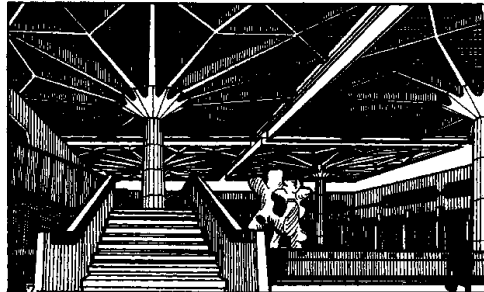
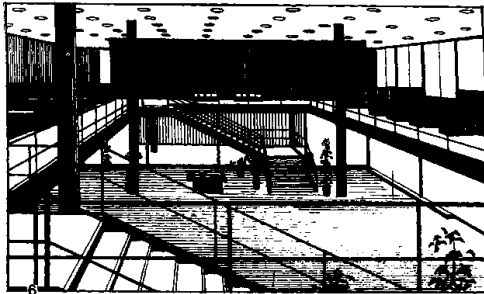
- 1 - каменная каркасная конструкция (поздний романский собор);
- 2 - каменная крестово-купольная конструкция (собор XVI в);
- 3 - стоечно-балочная железобетонная конструкция (Дворец конгрессов в Осаке, С. Отани);
- 4 - наклонная «прогибающаяся» стена (проект общественного здания. К. Танге);
- 5 - вантовая конструкция покрытия (олимпийский бассейн в Токио. К. Танге);





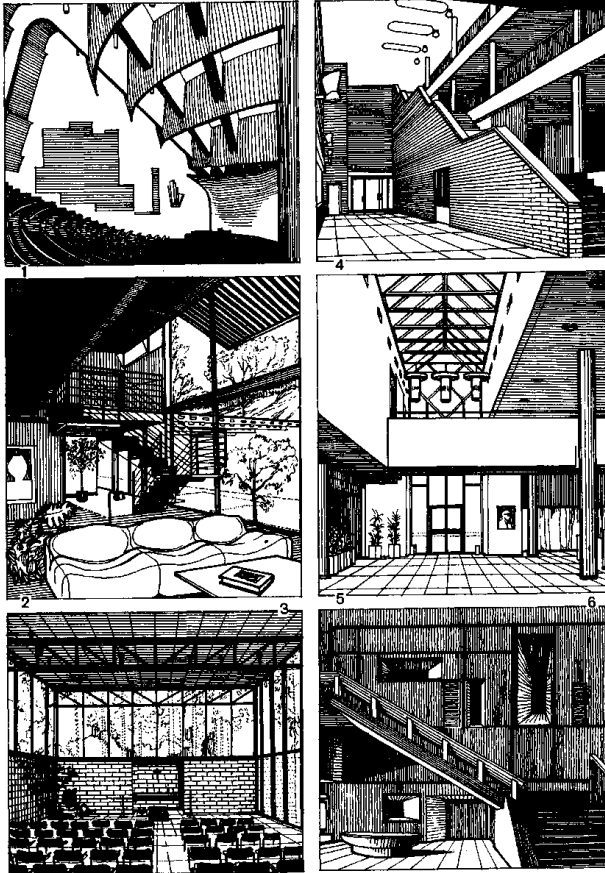
*Окончание прил.3.*

6 - каркасная металлическая конструкция (здание фирмы «Баккара». Мис Ван дер Роэ); 7 - консольная железобетонная конструкция (рынок в Ашхабаде. В. Высотин); 8 - сводчатая свободная форма (аэропорт в Нью-Йорке. Э. Сааринен)



**Декор в интерьерах зданий современной архитектуры:**

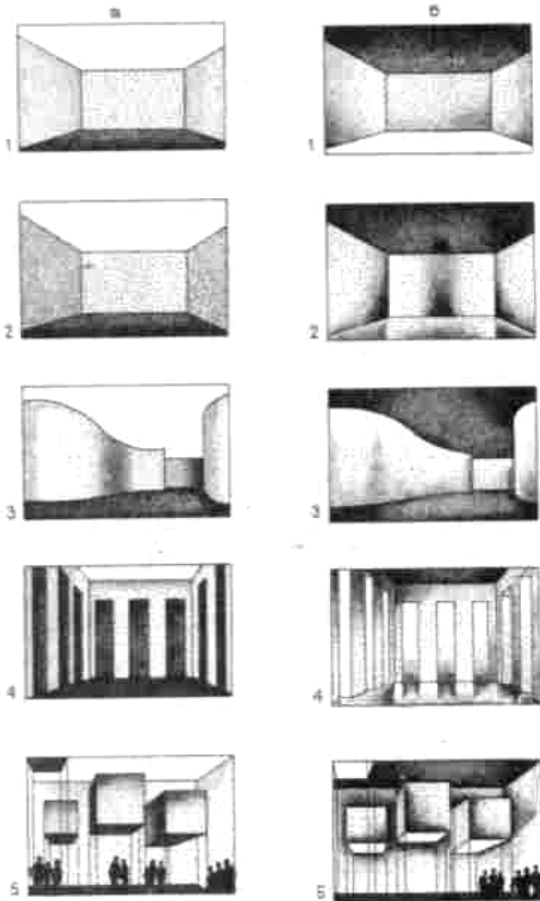
- 1 - пластика бетонных конструкций. Аудитория. А. Аалто;  
 2,3 - окрашенный металл открытых конструкций; 4 - фактура и цвет кирпича и бетона (вестибюль университета в Ювяскюля. А. Аалто); 5 - активный контраст форм и материалов (вестибюль общественного центра им. У.Кекконена, П.Хеллин);  
 6 - рельефная фактура бетона (вестибюль общественного центра Курасаки. К. Танге).



### Приемы естественного освещения здания

*a* - соответствие контрастов природным; *б* - интерьеры, создающие впечатление театрального эффекта:

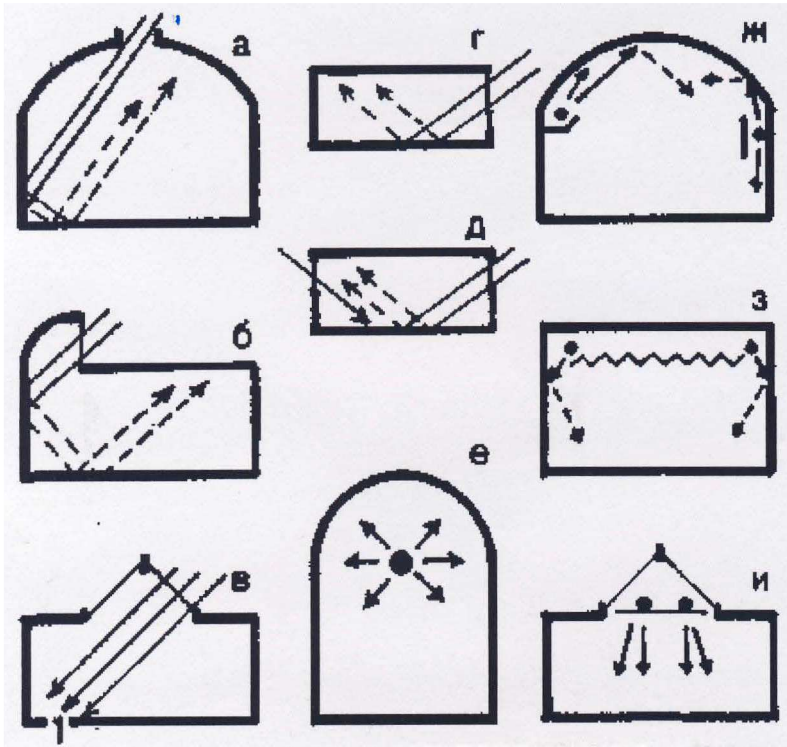
- 1 - распределение яркостей, не соответствующее природному;  
 2 - неравномерное распределение яркостей на плоскости;  
 3 - равномерное распределение яркостей на криволинейной поверхности; 4 - «разрушение» светом архитектурного ритма; 5 - освещение снизу, несоответствие природным контрастам



Продолжение прил.5.

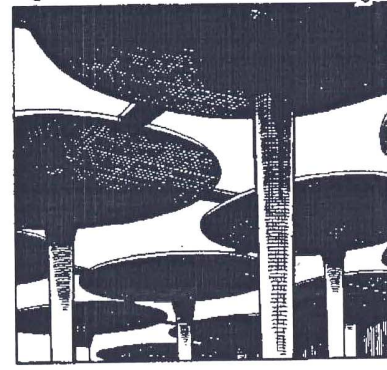
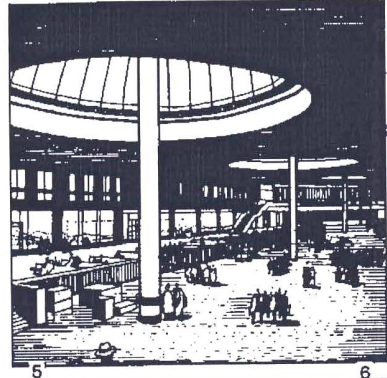
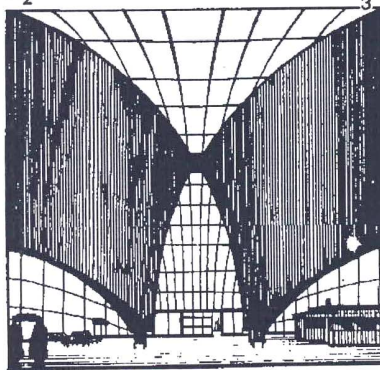
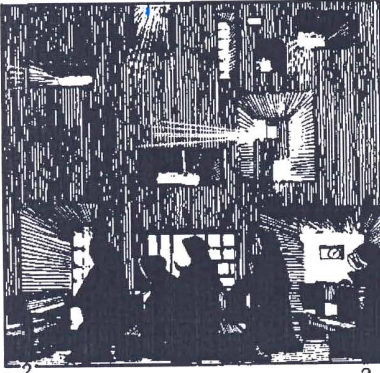
Характер освещения в зависимости от положения источника света:  
 Естественное освещение - концентрированное (а), направленное (б),  
 заливающее (в), боковое (г), двухстороннее (д).

Искусственное освещение - прямое (е), отраженное (ж), «парящий  
 потолок» (з), имитирующее (и).

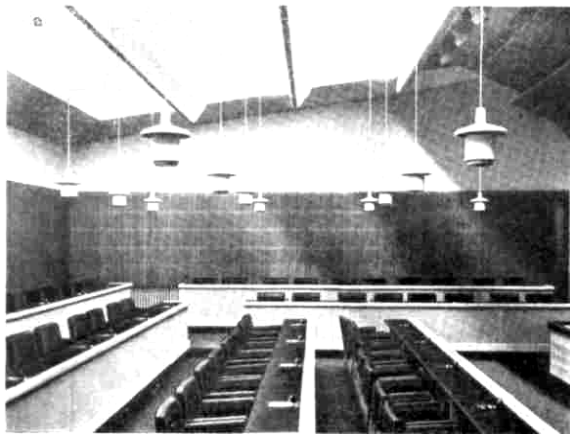
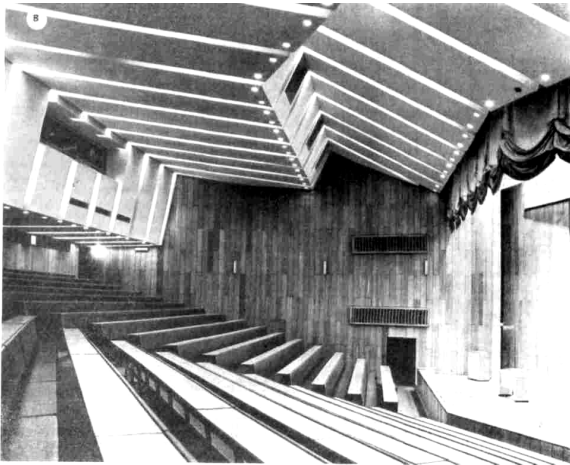


*Окончание прил. 5*

- 1 - проникающий свет (стена капеллы в Роншане. Ле Корбюзье);  
 2 - заливающий свет (зал аэропорта Сен-Луи. Ямасаки);  
 3 - композиционный акцент из световых фонарей (аэропорт Пулково. В. Жук и др.); 5 - эффект «парящего» потолка (конторский зал фирмы «Джонсон». Ф. Райт).



**Зависимость формы интерьера**  
**от функционально-технологических требований**  
*а* - общий вид большой аудитории (арх. А. Аалто).  
*б* - интерьер малой аудитории (арх. А. Аалто);



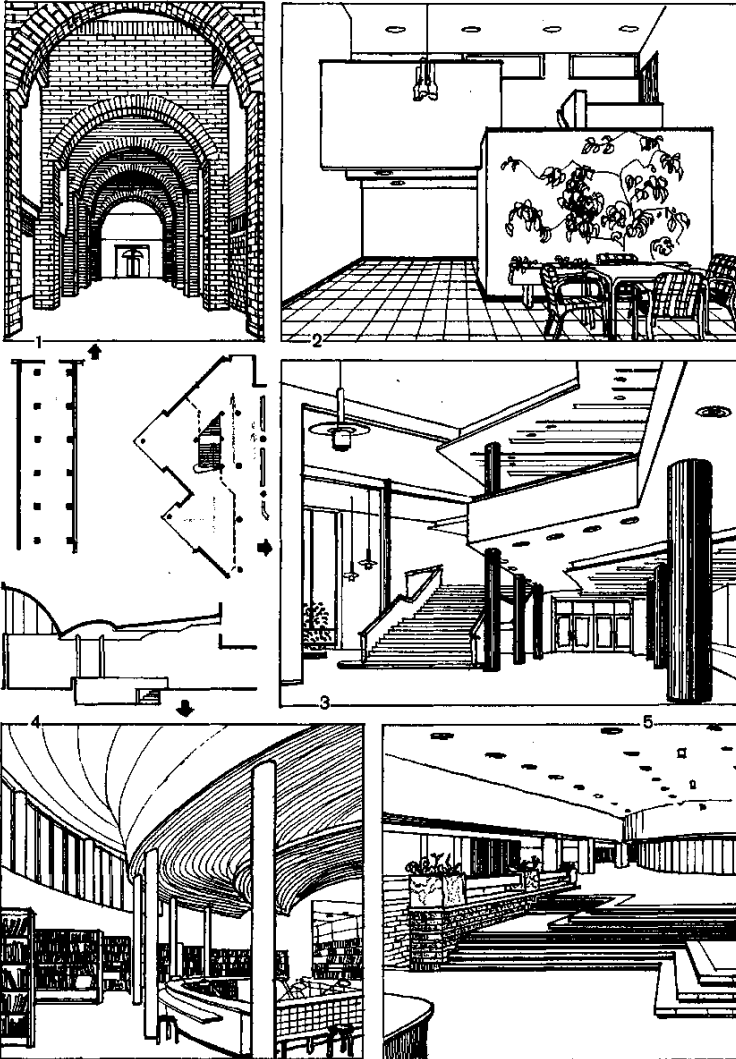
*Окончание прил. 6*

*а* - зал Дворца Культуры г. Алматы;  
*б* - малый зал администрации г. Москва

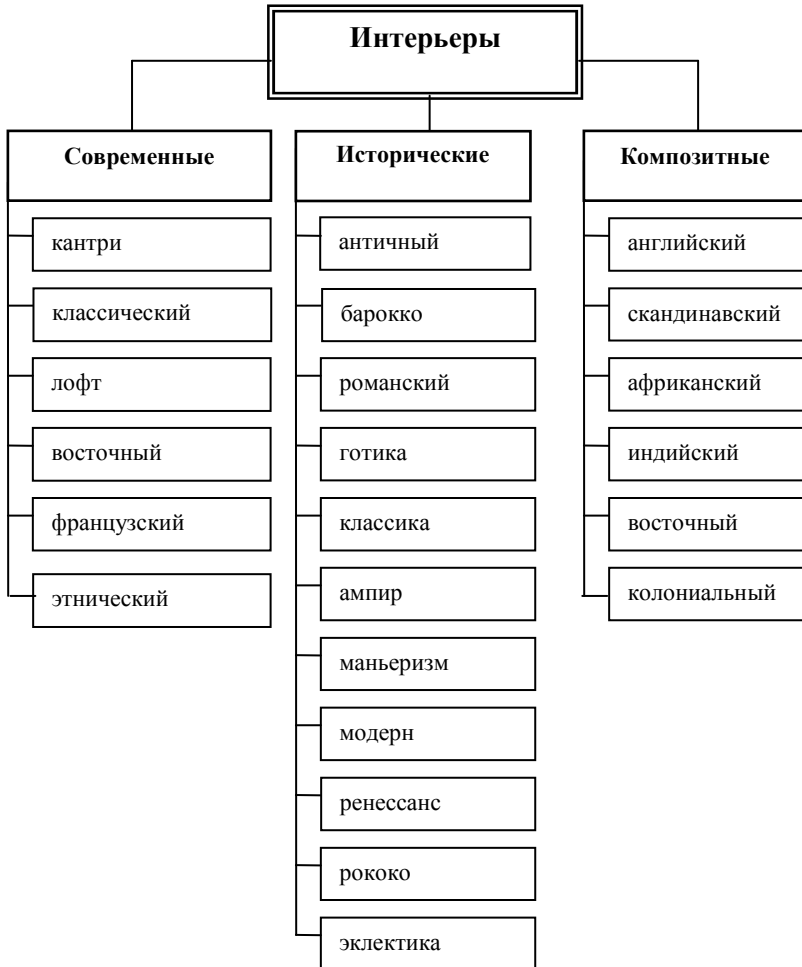


**Приемы членения монопространства:**

1, 3 — опорами; 2, 3 — уровнями; 4 — потолком; 5 — полом



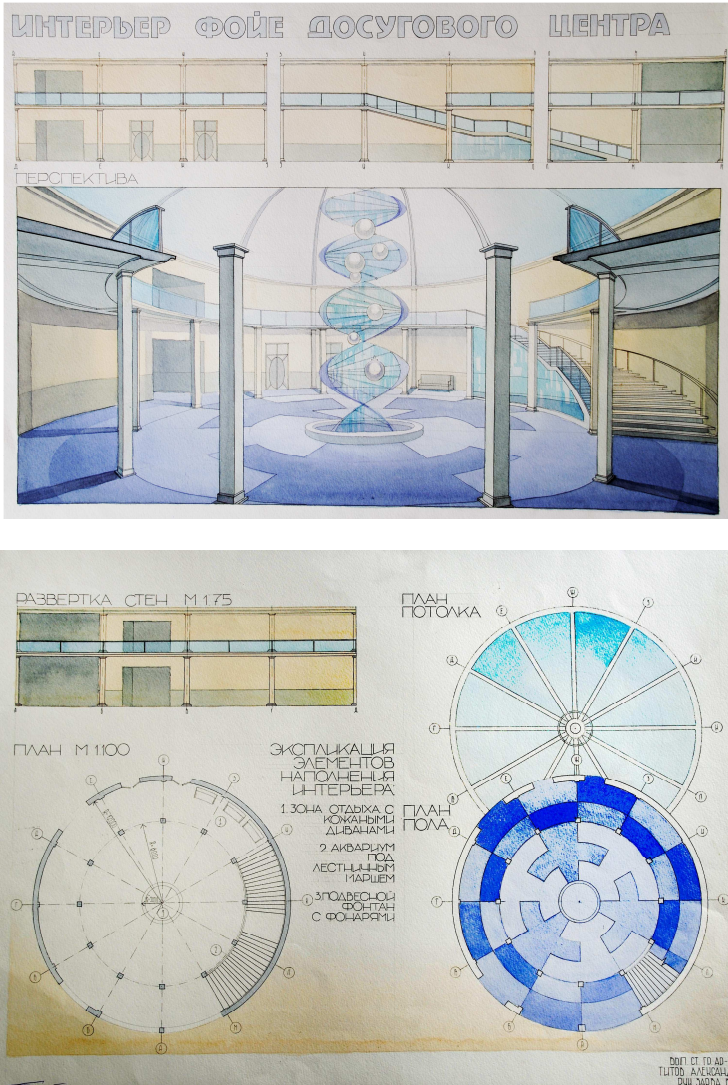


**Направления, стили, стилевые течения интерьера.**

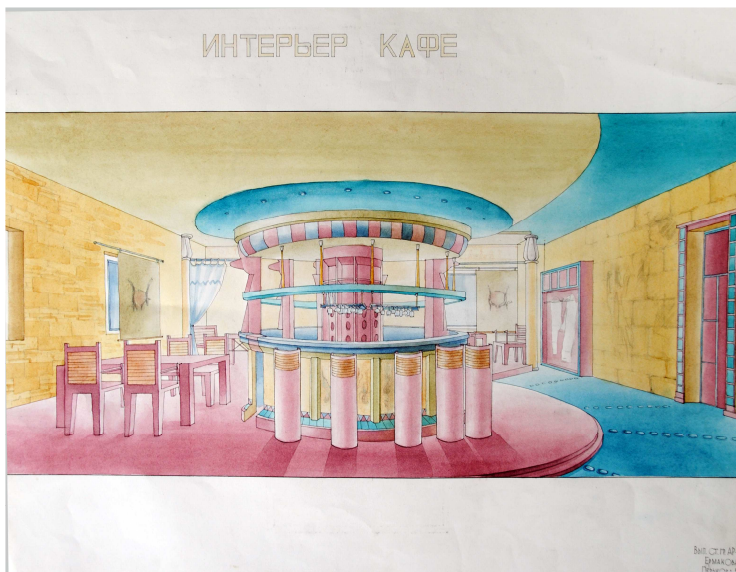
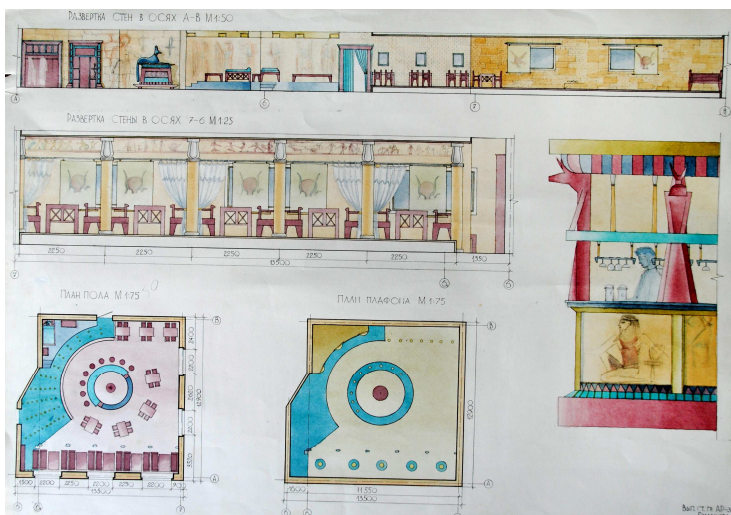
**Интерьеры и их оборудование**

**Состав рабочих чертежей архитектурных решений интерьера (АИ)**

## Студенческие курсовые работы.

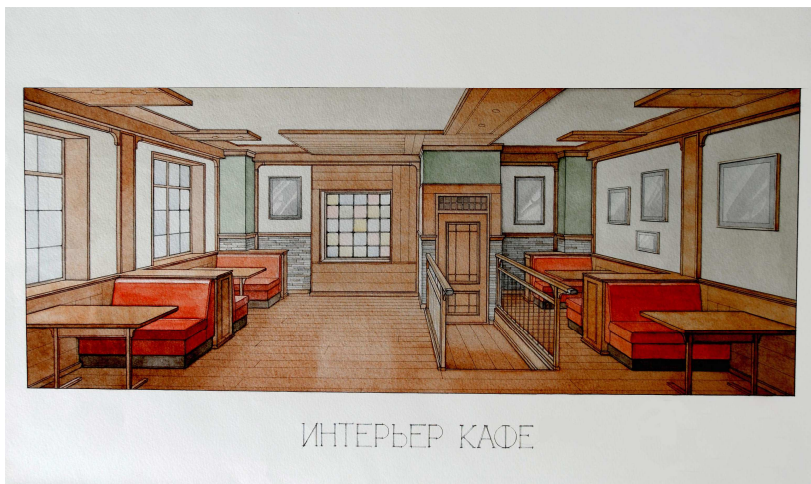


Интерьер кафе досугового центра.  
Вып. ст. 3 курса Титов А., рук. ст. преп. Зарва В.И.



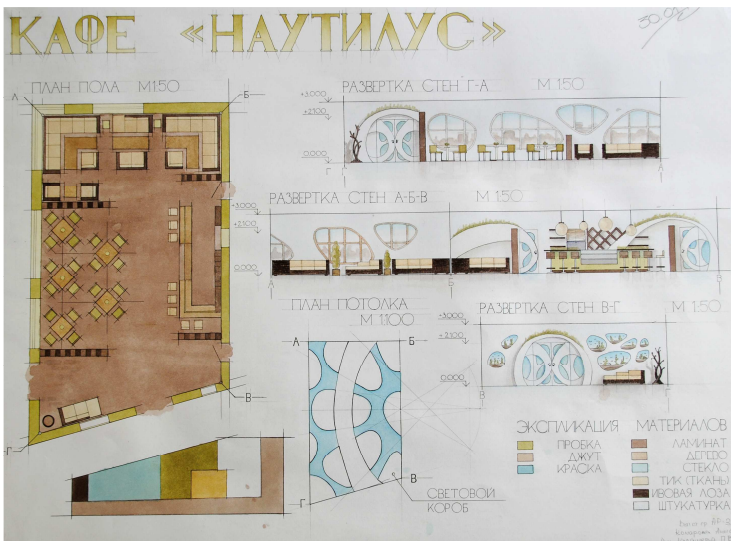
Интерьер кафе.  
Вып. ст. 3 курса Ермакова А., рук. проф. Перькова М.В.

Продолжение прил. 11



Интерьер кафе.  
Вып. ст. 3 курса Федулов Г., рук. доц. Калинин Ю.М.





Интерьер кафе «Наutilus».  
Вып. ст. 3 курса Комарова А., рук. ст. преп. Кудашева П.В.

## ТЕРМИНОЛОГИЧЕСКИЙ СЛОВАРЬ

**АКЦЕНТ** – прием, основанный на наиболее сильном противопоставлении и подчеркивании какой либо детали по величине, положению в пространстве, освещенности и цвету.

**АРХИТЕКТУРНОЕ РЕШЕНИЕ** - часть проектной работы, направленной на создание документации для производства строительных работ. Архитектурное решение или архитектурный раздел отвечает за общие визуальные и функциональные характеристики проектируемого сооружения, планировочную схему и эргономику.

**БАНСАЙ** – искусство выращивания карликовых деревьев, из которых японцы создавали миниатюрные сады.

**ГАРМОНИЯ** – соразмерность, согласованность отдельных элементов и явлений, специфическое единство в многообразии (гармония в пропорциональности, цвете, фактуре).

**ДИССОНАНС** – нарушение гармонии, проявляющееся в несоответствии формы и содержания, внешнего облика предметов и их сущности.

**ДИЗАЙН** (англ. *Design* - творческий замысел, план, намерение, проект, расчет, конструкция, эскиз, рисунк, узор, искусство композиции) – это творческий метод, процесс и результат художественно-технического проектирования промышленных изделий, их комплексов и систем, ориентированного на достижение наиболее полного соответствия создаваемых объектов и среды в целом возможностям и потребности человека как утилитарным, так и эстетическим. Дизайн — специфический ряд проектной деятельности, объединивший художественно-предметное творчество и научно обоснованную инженерную практику в сфере индустриального производства.

**ДОМИНАНТА** – главный по силе художественной выразительности акцент, которому подчинены другие элементы. Доминанта может проявиться в форме, цвете, фактуре или идейном содержании.

**ИКЕБАНА** – древнее искусство аранжировки цветов, зародившееся в Японии. В переводе с японского означает «сохранение цветов во второй жизни». Развиваясь в течение почти XV в., икебана превратилась в самостоятельный вид искусства.

**ИНТЕРЬЕР** (лат. – внутри) – архитектурно и художественно оформленное внутреннее пространство здания, обеспечивающее человеку благоприятные условия жизнедеятельности; внутреннее



пространство здания или отдельного помещения, архитектурное решение которого определяется его функциональным назначением.

**ЛАНДШАФТНАЯ АРХИТЕКТУРА** – искусство создавать гармоничное сочетание естественного ландшафта с освоенными человеком территориями, населенными пунктами, архитектурными комплексами и сооружениями. В задачи ландшафтной архитектуры входят охрана естественных ландшафтов и создание новых (садово-парковое искусство), планомерное развитие системы естественных и искусственных ландшафтов.

**МОДА** (французское mode, от латинского modus - мера, способ, правило) – непродолжительное господство определенного вкуса в какой-либо сфере жизни или культуры. В отличие от стиля мода отражает более кратковременные и поверхностные изменения внешних форм бытовых предметов и художественных произведений.

**СТИЛЬ** – общность образной системы, средств художественной выразительности, творческих приемов, обусловленная единством идейно-художественного содержания. Можно выделить стиль отдельных произведений или жанра, индивидуальный стиль (творческая манера) отдельного автора, а также стиль целых эпох или крупных художественных направлений (романский стиль, готика, возрождение, барокко, рококо, классицизм).

**ФЛОРАРИУМ** – специальное устройство, изготовленное из стекла или прозрачного пластика, внутри которого создана флора – композиция. Может иметь специальные инженерные устройства для достижения определенных эстетических эффектов (дождя, водопада, ветра). Это, как правило, эпифитарии, полударии и кактусарии – наиболее нежные растения, нуждающиеся в специальном уходе.

**БИБЛИОГРАФИЧЕСКИЙ СПИСОК**

1. *Шимко В.Т.* Архитектурно-дизайнерское проектирование/ В.Т. Шимко. – М.: Архитектура-С, 2006.
2. Гармония цвета.– М.: АСТ, Минск.: Харвест, 2005.
3. *Степанов А.И.* Объемно-пространственная композиция: учебник/ А.В.Степанов -М.: Архитектура-С, 2007.
4. *Новикова Е.Б.* Интерьер общественных зданий/ Е.Б.Новикова. – М.: Стройиздат, 1991.
5. *Фрилинг Г., Ауэр К.* Человек – цвет – пространство/ Фрилинг Г., Ауэр К. –М.: Стройиздат, 1973.
6. *Милашевская Е.* Клубы / Е. Милашевская.–М.:Стройиздат,1990.
7. *Лазарев А.Г.* Технология проектирования гражданских зданий/ под общ.ред. А.Г.Лазарева. Ростов на Д:Феникс, 2007.285с.:ил. (Строительство и дизайн)
8. *Пономарева Е.С.* Интерьер гражданских зданий/ПономареваЕ.С. – Минск: Вышэйша школа, 1991.

Учебное издание

## **ИНТЕРЬЕРЫ ЗДАНИЯ КЛУБНОГО ТИПА**

Методические указания и задания  
к выполнению курсового проекта для студентов  
2-го курса направления бакалавриат 270100 – Архитектура

Составители:

**Перькова** Маргарита Викторовна  
**Калинин** Юрий Михайлович  
**Крушельницкая** Елена Игоревна

Подписано в печать 25.12.13. Формат 60x84/16. Усл.печ. л.1,2. Уч.- изд. л.  
1,3.

Тираж 60 экз.	Заказ	Цена
Отпечатано в Белгородском государственном технологическом университете им. В.Г.Шухова 308012, г. Белгород, ул. Костюкова, 46		